

# Journal des ateliers

## Des apprenties architectes préparent l'arrivée du tramway

3

« Le collège Politzer a été inauguré en 1973 »,  
Samy, 3<sup>e</sup>B.

- Gédéon
- Awa
- Daniel
- Ilyas
- Rokia
- Halima
- Ismaël
- Nora
- Hugo
- Dylan
- Wahil
- Katia
- Louhan
- Adam
- Inès
- Mélissa
- Chérina
- Aura
- Abinadab
- Mahamadou

### Histoire de Montreuil, de la vigne à la ville

Les restitutions orales du travail des élèves sur l'histoire de la ville et du quartier ont permis d'accéder collectivement à un ensemble d'informations d'une très grande richesse. Chaque équipe de deux élèves, munie de documents très différents, a exposé le résultat de ses recherches. Ainsi, les prises de paroles des élèves se succèdent et dans la classe de 3<sup>e</sup>, lorsqu'une élève lit l'extrait d'un texte du XVIII<sup>e</sup> siècle en ancien français, ses camarades l'écoutent avec attention.

Le thème général de l'histoire, est réparti en deux périodes : ancienne (du Moyen-Âge au XVIII<sup>e</sup> siècle) et contemporaine (XX<sup>e</sup> siècle). De nombreux documents de la période ancienne datent du XVIII<sup>e</sup> siècle. Les élèves apprennent qu'à cette époque d'avant la révolution française, les terrains appartenaient à des seigneurs. Le quartier était en partie occupé par une grande forêt pour l'activité de la chasse de ces seigneurs et par la vigne et les céréales, tel le blé comme le comprennent Mathis et Ethan de la classe de 3<sup>e</sup>B. L'équipe d'Halima, Hugo et Mahamadou recueillent de leur document ce

qui constitue un mythe montreuillois. Halima lit « Des habitants prétendent que l'un de leur ancêtre il y a un siècle et plus, après avoir mangé des pêches de vigne, en jeta les noyaux dans son jardin, qui poussèrent le long d'une muraille ». Valentin explique que Montreuil fut reconnue jusque dans la cour de Louis XIV pour sa

« J'ai découvert que chez moi c'était un ruisseau » Mathis, 3<sup>e</sup>B.

- Maimouna
- Amine
- Kadia
- Fatou
- Fatima
- Vaivani
- Maï
- Mathis
- Sana
- Safa
- Maro
- Ethan
- Ange
- Maya
- Yves-
- Arnaud
- Djibril
- Kassia
- Ibrahima
- Dounia
- Mawa
- Sophia
- Diarra
- Lamine
- Samy



Les élèves de 3<sup>e</sup>B très à l'écoute de la restitution du travail de leurs camarades Samy et Ange sur l'histoire, 3 décembre 2020.



Léa et Guillaume expliquent à Ismaël, Daniel et Inès les questions d'échelles, classe de 6<sup>e</sup>D, 11 décembre 2020.

parcelles tout en longueur séparées par des murs, et la construction de nouvelles voies de communication pour faciliter la vente des pêches.

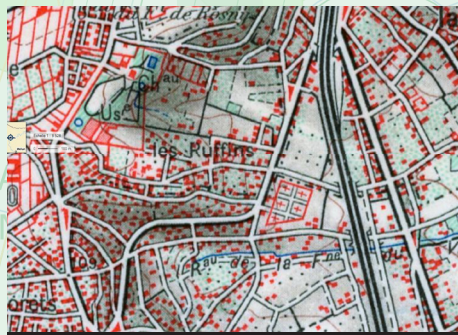
Il est intéressant d'observer que les élèves de 6<sup>e</sup> et 3<sup>e</sup> sont de plus en plus à l'aise avec les documents cartographiques et les plans.

Grâce à l'encouragement des pédagogues et leurs réflexions personnelles, les élèves réussissent à proposer des hypothèses historiques solides, comme par exemple Samy et Ange avec le plan de 1922 de Montreuil : « Entre 1922 et 2020, il y a de plus en plus de personnes

culture de la pêche contre des murs, une spécialisation agricole qui a entraîné des mutations d'ordre spatial avec notamment les

qui y vivent, il y a plus de transports. Ceux qui habitent à Paris viennent vivre dans les banlieues proches de Paris comme Montreuil car les prix des logements sont moins chers. C'est pour cela qu'il y a de plus en plus de bâtiments, de routes et de personnes » ; ainsi que Mathis et Ethan « Dans la carte de 1764, notre quartier est une forêt et autour c'est la campagne », ou encore Maro et Sophia « Montreuil a eu plusieurs noms avant. », dans le document écrit qu'elles ont, l'auteur affirme

que le nom de Montreuil vient du latin *Musterolium*, *Monsterolium*, monastère. Concernant une époque qui nous est plus proche chronologiquement, Djibril et Lamine nous apprennent que certaines rues du quartier n'existaient pas en 1950, comme la rue de la Côte du Nord. Ils sont arrivés à la tracer grâce à la superposition du plan actuel du quartier sur le plan de 1950 sur lequel ils travaillent.



Plan de Montreuil en 1950, Géoportail.

« On a travaillé sur l'histoire ancienne, on a étudié un texte et grâce au texte on a répondu à des questions », Hugo, 6<sup>e</sup>D.

« La place du Morillon et le collège n'existaient pas en 1950 », Ismaël, 6<sup>e</sup>D.



Léa aide le binôme de Djibril et Lamine à comprendre les consignes, classe de 3<sup>e</sup>B, 3 décembre 2020.



Djibril et Samy, deux binômes échangent sur leurs exercices respectifs, classe de 3<sup>e</sup>B, 3 décembre.

# cheminements piétons



La professeure de français, M<sup>me</sup> Galenon apporte assistance à Kassia et Mai travaillant sur les cheminements, classe de 3<sup>e</sup>B, 3 décembre.

lire le premier numéro du Journal des ateliers. Les élèves nous font part de leurs appréciations positives de cet objet de communication et nous signalent une faute d'orthographe sur le prénom d'Ethan. Les pédagogues invitent ensuite les élèves à transmettre leur souvenir du travail réalisé lors de la séance précédente, sur le thème du présent notamment sur le foncier et les activités

C'est toujours avec l'habitude « quoi de neuf ? » que s'ouvre chaque séance. Lors de celui des 3<sup>e</sup>, la première élève à intervenir est Fatou : elle dit s'être rendue avec tou.te.s les élèves externes - la majorité de la classe - à l'entrée du collège afin de

et usages qui se déploient dans le quartier. Djibril rappelle la définition du terme foncier avec des mots très justes en rappelant les différents régimes de propriétés. Le lendemain chez les 6<sup>e</sup>, Ilyas en donne une définition similaire : « c'est la propriété d'un sol ». Après ce temps d'échanges, Valentin et Guillaume exposent aux 3<sup>e</sup> les thèmes généraux qu'ils étudieront durant cette séance : le futur et le passé. Elles se déclinent en quatre sous thématiques et huit exercices différents :

- le projet Nouveau Programme National de Renouvellement Urbain (NPNRU) axé sur les cheminements
- le projet tramway
- l'histoire ancienne (du Moyen-Âge au XVIII<sup>e</sup> siècle)
- l'histoire contemporaine (XX<sup>e</sup> siècle)

« J'ai aimé les présentations des élèves car c'était du travail sérieux », Halima, 6<sup>e</sup>D.



Adam, ayant fini son exercice, aide ses camarades Daniel et Ismaël, classe de 6<sup>e</sup>D, 4 décembre 2020.

« J'ai apprécié car on a découvert beaucoup de choses sur notre quartier dans différents domaines qui se relient tous entre eux, c'était très sympa. » Sophia, 3<sup>e</sup>B.



*Hugo, ayant fini son exercice, aide sa camarade Awa, classe de 6<sup>e</sup>D, 4 décembre.*

Les deux classes, les élèves étudient les sous-thématiques par binôme, toujours constitués à partir d'un tirage au sort sur petits papiers.

Le jeudi 3 décembre avec les 3<sup>e</sup>, la classe est divisée spatialement en deux groupes, disposés dos à dos, de sorte que les élèves traitant du futur soient face à Guillaume et ceux traitant du passé soient face à Léa et Valentin. Après la distribution des nombreux documents et du matériel, la réalisation des exercices peut commencer pour les douze équipes.

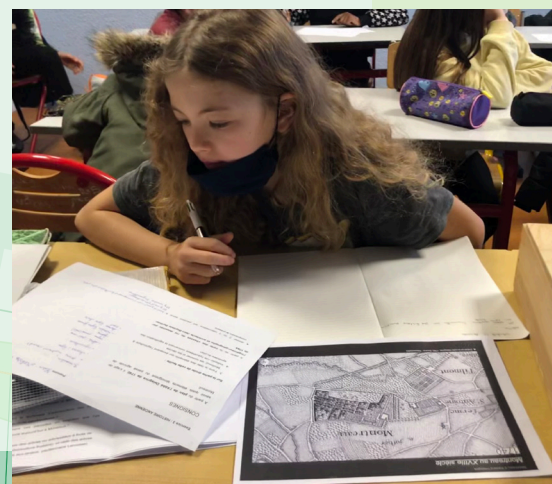
Celles chargées de traiter le thème du futur doivent toutes dans un premier temps dessiner le contour de « l'emprise du tramway ». Cette expression caractérise l'emplacement du trajet du tramway avec ses rails, ses trottoirs, ses aménagements pour les piétons et pistes cyclables, dans le quartier. Le NPNRU (détail du sigle dans la partie vocabulaire) est un projet qui vise à l'amélioration de l'état du

L'étude de ces sous thématiques est étalée sur deux séances avec les 6<sup>e</sup>, l'équipe pédagogique disposant de davantage de temps d'atelier avec cette classe. Ce qui ne change pas pour

quartier Le Morillon. L'une des pistes envisagées est la rénovation des « cheminements » piétons et en inaugurera de nouveaux en particulier en vue de l'arrivée du tramway. Cette perspective intéresse directement notre atelier « Un tramway nommé désir ». Les élèves prennent aussi connaissance de la disposition des futurs arrêts du tramway qui émailleront le quartier. Ils tracent également leur trajet habituel de leur domicile jusqu'au collège, exposant ainsi la multiplicité des itinéraires piétons dans le quartier. Ils dessinent l'itinéraire futur de leur habitat jusqu'à l'arrêt de tramway le plus proche.

Au contact de tous ces documents, les élèves se montrent de plus en plus à l'aise avec les outils de représentations spatiales et formulent de façon synthétique l'objet de leur exercice. Les scribes Sophia en 3<sup>e</sup> et Halima en 6<sup>e</sup> en sont les témoins.

Elles évoquent dans le carnet de bord de leur classe notamment les actions nécessaires pour permettre l'arrivée du tramway telles que la destruction de maisons.



*Mélissa, la scribe de la séance s'aide des consignes de son exercice pour renseigner les étapes, classe de 6<sup>e</sup>D, 11 décembre 2020.*

**« Avant il y avait moins d'aménagement et la ville était plus petite il y avait plus de champs plus d'agriculture », Mélissa, scribe des 6<sup>e</sup>D le 11 décembre 2020.**

# emprise du tramway

Chez les 6<sup>e</sup>, les élèves rappellent à l'équipe pédagogique ce qu'ils ont fait lors de la séance précédente, lors de l'étude du « relief » et du « foncier et des activités ». Guillaume présente la séance du jour qui portera sur le thème du « futur » et tout comme les 3<sup>e</sup>, les 6<sup>e</sup> s'intéressent au projet NPNRU et au projet du tramway. Pour étudier la sous thématique du tramway, les équipes qui s'y attèlent disposent de plans détaillés d'un morceau du parcours du tramway dans le quartier ainsi que de crayons de couleurs. Le travail commence par la nomination d'un bâtiment comme point de repère matérialisé par un aplat noir. C'est ainsi que les élèves sont introduits à cette notion "d'aplat" (surface de couleur uniforme) utilisée dans les arts plastiques, l'imprimerie mais aussi l'architecture. Ils sont ensuite soumis à un exercice d'observation et, tout comme les groupes travaillant sur les cheminements, ils doivent repérer l'emprise du tramway sur les plans qui leur ont été distribués. Dans la classe de 6<sup>e</sup>, le binôme Katia-Cherina mène un travail concerté et sérieux lorsqu'il s'agit de repérer et tracer sur un calque les rails du futur

tramway. La restitution du travail des élèves sur le projet de tramway permet de voir apparaître, avec leurs plans respectifs mis bout à bout, l'ensemble de l'emprise du tramway dans le quartier, de la place du marché, en passant devant le collège, puis l'école Paul Lafargue jusqu'en bas de la rue des Ruffins. Avant de se quitter, dans les dernières minutes de la séance avec les 6<sup>e</sup>, Guillaume invite les enfants à s'exprimer librement « sur des idées d'aménagements sur lesquels ils aimeraient



« C'est mieux d'être à trois car on récolte plus d'informations », Rokia, 6<sup>e</sup>D.

*Inès, seule, effectue son exercice de repérage du périmètre des aménagements autour du tramway, classe de 6<sup>e</sup>D, 4 décembre 2020.*

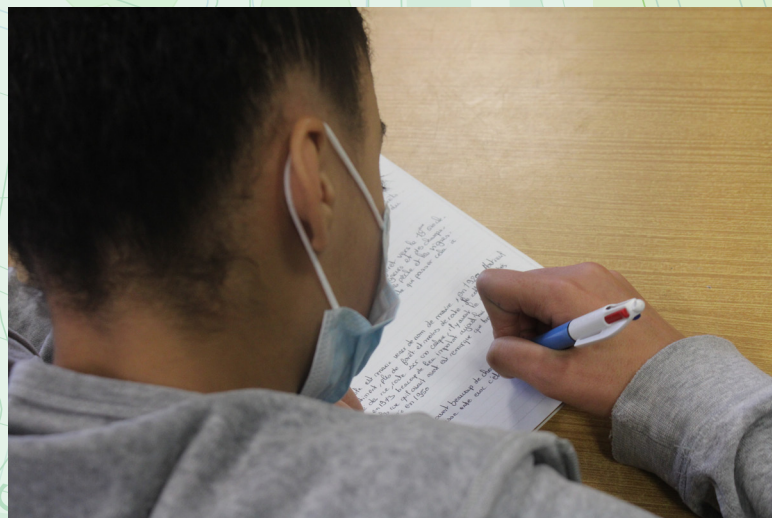


*L'architecte-pédagogue Guillaume commente un des travaux des élèves sur le tramway, classe de 6<sup>e</sup>D, 4 décembre 2020.*

les enfants et jeunes adolescents qui prennent part à ce projet réaliseront à la fin de l'année un chantier pour améliorer l'état du quartier et plus précisément les espaces aux abords du futur tramway. Durant ces séances sur le thème du « Futur », les élèves de 6<sup>e</sup> et de 3<sup>e</sup> ont poursuivi leur œuvre de compréhension et de maîtrise des outils d'architectes.

**« Pendant un certain temps, les activités des montreuilloises et des montreuillois étaient de planter des pêchers », Mahamadou, 6<sup>e</sup>D.**

travailler dans le cadre du projet de l'atelier car il va falloir inventer des choses à partir du tramway qui va passer, à partir des cheminements qui peuvent être aménagés ». Plusieurs idées spontanées furent : Ismaël pense à l'installation d'un parc canin, Hugo suggère l'installation d'espaces verts devant le collège, Mahamadou propose de prévenir le plus de personnes possibles pour éviter que des saletés soient jetées dans l'espace public et Daniel ajoute que l'on peut installer des affiches. Il est important de rappeler que les ateliers menés par l'association didattica auprès des collégiens et du centre de loisirs Paul Lafargue visent notamment à sensibiliser les enfants aux questions de rénovation urbaine et au métier d'architecte. Tous



*Sophia, la scribe du jour, suit avec attention et prend note des interventions de ses camarades, classe de 3<sup>e</sup>B, jeudi 3 décembre 2020.*

SQUARE ANNE GODEAU

Jules

Rue Gustave

Victor Hugo



Constitution des équipes par tirage au sort sur petit papier individuel, classe de 3<sup>e</sup>B, 3 décembre 2020.

« On devait comprendre l'importance de l'arboriculture », Fatou, 3<sup>e</sup>B.

Paul  
ECOLE ELEMENTAIRE PAUL LAFARGUE

# vocabulaire

NPNRU

Nouveau Programme National de Renouveau Urbain

arboriculture

« la culture des arbres avec des fruits », Halima, 6<sup>e</sup>D

chronologie

du grec, *chronos* (temps) et *logos* (logique) : connaissance de l'ordre des temps et des dates historiques (Littré)

lieu-dit

Lieu qui, à la campagne, porte un nom rappelant une particularité topographique ou historique et constitue souvent un écart d'une commune. (Larousse)

« Avant Montreuil s'appelait Montreuil sur le bois, parce que c'était sur le bois de Vincennes », Nora, 6<sup>e</sup>D.

## Poème flot - De vie de milliers d'ans

J'ai retrouvé la terre et les ciels taciturnes

Où toute mon enfance ma jeunesse et ma franchise ont chu ;

Je craignais d'y heurter un moi-même inconnu,

Mais, où l'aurore pensait redevenir commune,

Grâce à l'amour humain rien ne s'était perdu.

Julían De Moraga

Segundo verso  
un poète nous observe

COLLEGE PRIVE HENRI MATISSE / COLLEGE - LYCEE

Paul

ELEMENTAIRE PAUL LAFARGUE

Lafargue

# didattica

association loi 1901  
agrée jeunesse et éducation populaire  
école nationale supérieure  
d'architecture de paris la villette  
144 avenue de Flandre 75019 paris  
infos@didattica-asso.com  
www.didattica-asso.com  
siret : 444 298 806 000 19, ape : 913e

Journal réalisé

par Sirandou Soukouna et Léa Longot,

relecture par Léo Piednoël,

et édité

par l'association didattica

Contact : infos@didattica-asso.com



Plan cadastral de Montreuil en 1922, Archives municipales.

Rue

des

Braves