

didattica

association loi 1901
agrée jeunesse et éducation populaire
école nationale supérieure
d'architecture de paris la villette
111 avenue de l'andre 75019 paris
didattica.asso@gmail.com
www.didattica-asso.com
siret : 414 298 806 000 19, ape : 932e

Bilan d'activités

2022

architecture
éducation
démocratie
didattica



Voeux 2022 de l'association didattica

et en avant pour la nouvelle année...



© Herve Le Meur

ce sont les enfants qui ont proposé, fait voter, conçu et réalisé
la première tyrolienne de Montreuil en 2021

architecture
éducation
démocratie
didattica

Table des matières

association	5
Objet, objectifs et méthode	5
Activités	5
Comité	6
Membres d'honneur	7
Partenaires 2022	7
actions architecturales pédagogiques démocratiques	9
Ateliers pour "Un tramway nommé désir" : suite	9
Faire démocratie : atelier et exposition	25
Workshop participatif en résidence étudiante	39
Récit de territoire : méthode d'implication des habitants	48
Atelier avec les commerçants pour un diagnostic participatif	57
Atelier pour la conception d'un parc de loisirs	58
Coopération associative pour une radio de quartier	63
Recherche	64
Intervention dans un débat organisé par la chaire EFF&T	64
Communication dans un colloque	65
diffusion	66
Site internet	66
Facebook	67
Vidéos en ligne	68
Ventes	69
écho	70
Articles de presse	70
Emissions de radio	72

association

OBJET, OBJECTIFS ET METHODE

Didattica rassemble des architectes, des artistes, des chercheurs, des enseignants (du primaire, secondaire et supérieur) et des étudiants. Fondée en 2001 au sein de l'Ecole nationale supérieure d'architecture de Paris La Villette, l'association travaille à la croisée de l'architecture, de l'éducation et de la démocratie et co-élabore ses projets autour d'une transversalité des savoirs et des compétences. Elle est agréée jeunesse et éducation populaire et est affiliée à la Ligue de l'enseignement. L'association développe des projets dans différentes régions en France et ses actions sont portées par les membres résidents dans des territoires urbains et ruraux. Avec l'organisation d'ateliers d'architecture et de création, et l'organisation d'évènements culturels, artistiques et scientifiques, l'association didattica encourage le développement de la sensibilité à l'architecture et à l'aménagement de tout un chacun, et contribue à l'émergence du citoyen créatif et à la lutte contre les injustices.

ACTIVITES

Montage de projets pédagogiques et coopératifs de création

- Ateliers pédagogiques et coopératifs (participatifs) d'architecture, d'urbanisme et de création artistique
- Évènements culturels scientifiques et artistiques (débat, séminaires, expositions, installations, rencontres...)
- Créations artistiques (films, vidéos, performances, textes...)

Formation et recherche

- Accueil de stagiaires et de volontaires
- Contributions à des formations
- Contribution à des colloques, rencontres professionnelles et séminaires de recherche
- Publication d'articles, réalisation de mémoires de master et de thèses

Edition

- Création d'une collection d'ouvrages et de DVD « Architecture institutionnelle »
- Mise à disposition de travaux réalisés par l'association, notamment en téléchargement sur internet

Centre de ressources

- Documentation spécialisée « architecture éducation démocratie »
- Conseil et accompagnement de projet

COMITE

Léa Longeot, co-fondatrice et coordinatrice de l'association didattica depuis 2007, architecte DPLG (mémoire de diplôme "Création d'un espace cinématographique et démocratique. Processus de projet vers une œuvre collective et politique"), master de philosophie à Paris VIII-Vincennes (mémoire de diplôme "Histoires de politique. Pratiques du métier d'architecte dans ses rapports aux pensées politiques"), elle est apprentie chercheuse (trois ans de thèse de doctorat d'architecture "Réinvention de la démocratie dans la commune et par le cinéma"), pédagogue vidéaste rédactrice éditrice graphiste et productrice.

Elise Macaire, co-fondatrice et présidente actuelle de didattica, architecte DPLG et docteure en architecture (thèse "L'architecture à l'épreuve de nouvelles pratiques. Recompositions professionnelles et démocratisation culturelle"), elle est **enseignante-chercheuse au LET-** Laboratoire Espaces Travail de l'Ecole nationale supérieure d'architecture de Paris La Villette (Ensaplv), et co-responsable du réseau scientifique Ramau (Réseau activités et métiers de l'architecture et de l'urbanisme). Elle pratique l'analyse institutionnelle et la sociologie de l'intervention. Elle est également membre du collectif **Chemin de transverse** qui propose un service de conseil, d'expertise et d'accompagnement aux collectivités dans une perspective de démocratisation de l'architecture et de l'urbanisme.

Karine Durand, co-fondatrice et membre du comité actif de didattica, architecte DPLG, master maîtrise d'ouvrage en urbanisme et aménagement environnemental et paysager, actuellement professionnelle indépendante en architecture urbanisme et programmation participative (organisation de workshops, visites architecturales et découverte land art, ateliers pédagogiques d'architecture...), elle est également formatrice en Arts Appliqués aux métiers aux Compagnons du devoir à Tours (37).

Hélène Hatzfeld, secrétaire de l'association, docteure en science politique, agrégée de lettres classiques, elle a enseigné les sciences humaines et sociales à l'École nationale supérieure d'architecture de Lyon et celle de Paris Val de Seine, et a animé un Groupement d'Intérêt Scientifique qu'elle a créé au Ministère de la Culture et de la Communication, au sein du département de la recherche, de l'enseignement supérieur et de la technologie sur le thème "Pratiques interculturelles dans les institutions patrimoniales".

Sandra Snorrason, trésorière, licences de géographie et de FLE (français langue étrangère), jardinière/maraîchère, elle est transcriptrice et correctrice à son compte. Elle a enseigné aux Antilles françaises, a participé à la création et l'animation de lieux collectifs autogérés, en particulier de jardin collectif, et crée deux spectacles pour enfants autour de la découverte des instruments de musiques et de la diversité du monde. Fondatrice de *Territoire et Utopie*, petite association qui soutient et participe à des événements et actions pédagogiques, culturelles et sociales.

Julián De Moraga, membre du comité de didattica, collaborateur de l'Amassada Romani Transversale du projet de film « Roms et Occitanie en France » de Léa Longeot à didattica. Peintre, troubadour, chanteur et co-fondateur du groupe de flamenco electrónico **EL ÚLTIMO GRITO**.

Matthieu Reina, membre de didattica depuis 2016 et sympathisant de la première heure, diplômé de l'Ecole nationale supérieure d'architecture de Paris La Villette, Architecte D.E.

Isabelle Genyk de France, membre du comité actif didattica depuis 2017, architecte DPLG et docteure en architecture, sa thèse "Les Espaces de la mort à l'hôpital, entre réinvention et persistance", l'a conduite à rejoindre le **Laboratoire Espaces Travail (LET)** de l'Ecole nationale supérieure d'architecture Paris-La Villette (Ensaplv) et à diriger ensuite deux recherches sur les collaborations entre artistes et architectes dans la conception d'espaces funéraires et religieux en milieu hospitalier et dans les projets urbains. Elle enseigne le projet en licence, est responsable pédagogique de la formation HMONP à L'ENSA Normandie et développe une activité de praticienne notamment sur les espaces de travail.

Franck Buffeteau, nouveau membre du comité de didattica en 2021, architecte-urbaniste, metteur en scène, fondateur d'EntrEliEux, est spécialisé dans l'identification des spécificités d'un territoire. Membre du collectif **Chemin de transverse**, il se veut être facilitateur et "impulseur" de processus qui soient partagés et appropriés pour l'émergence de récit commun. Il a mis en place les ateliers de révélation qui trouvent échos auprès des cités (notamment Les Petites Cités de Caractère® à la recherche de fondement dont l'habitant est ambassadeur.

Conseil d'administration et bureau de l'association

Elise Macaire, présidente

Hélène Hatzfeld, secrétaire

Sandra Snorrason, trésorière

MEMBRES D'HONNEUR

Gustave Massiah, a soutenu la fondation de l'association didattica en 2001 à l'école d'architecture de Paris La Villette qu'elle-même il avait fondé en 1970 et où il a été enseignant jusqu'à sa retraite. Ingénieur des Mines de Paris et économiste formé à L'École nationale de la statistique et de l'administration économique ParisTech (ENSAE ParisTech), il a été président du Centre de recherche et d'information pour le développement (CRID), galaxie d'associations d'aide au développement et de soutien aux luttes des pays du Sud et vice-président d'ATTAC de 2003 à 2006. Il est l'un des fondateurs du Centre International de Culture Populaire (CICP) à Paris, et est toujours membre du Conseil scientifique de Attac-France et membre du Conseil international du Forum social mondial.

PARTENAIRES 2022

Associations

- Collectif Ruffins Ensemble, Montreuil-sous-Bois
- La Ruffinerie, Montreuil-sous-Bois
- Voix machine, Fontenay-sous-Bois

Établissements et institutions

- École Nationale Supérieure d'Architecture de Paris La Villette (ENSAPLV)

- Chaire EFFET (ENSAPLV)
- Laboratoire Espaces Travail (LET-LAVUE)
- Collège Politzer de Montreuil-sous-Bois
- Accueil loisirs élémentaire Paul Lafargue de Montreuil-sous-Bois
- Caisse d'Allocations Familiales de Seine-Saint-Denis

Collectivités

- Commune de Montreuil-sous-Bois
- Département de la Seine Saint Denis
- Commune de La Petite Boissière, Deux-Sèvres
- Commune de Roquefort, Landes
- Commune de Pouzauges, Vendée
- Commune de Mauléon, Deux-Sèvres
- Commune de Melle, Deux-Sèvres
- Commune de Thouars, Deux-Sèvres
- Communes de Bonnay et Saint-Ythaire, Saône-et-Loire

Privés

- EntrEliEux (Charente-Maritime)
- Virages Films Paris

actions architecturales pédagogiques démocratiques

ATELIERS POUR "UN TRAMWAY NOMME DESIR" : SUITE

Accompagnement de la gestion des espaces

Une convention de co-gestion pour les aménagements du parvis du Collège Politzer de Montreuil

Convention de partenariat entre la Ville de Montreuil, le collège Politzer et l'association didattica, approuvée en Conseil Municipal le 9 février 2022



Le parvis du collège Politzer le 1^{er} avril 2022

Intervention de Julien Consalvi, adjoint au maire de Montreuil, délégué à la fabrique citoyenne, à la démocratie locale et aux politiques du partage : « A travers ce vote je tiens à saluer l'ensemble du travail et de l'engagement du collectif didattica et sa coordinatrice Léa Longeot qui a réussi à impliquer les élèves du Collège Politzer et les enfants du centre de loisir Paul Lafargue à travers des ateliers d'architecture. Grâce à cela, le collectif accompagne depuis 2 ans la dynamique de transformation des quartiers prévue par l'arrivée du Tramway. Les ateliers réalisés qui conjuguent architecture, éducation populaire et démarche participative ont permis la création de supports utiles, beaux et sensibles. Les élèves ont réalisé un travail formidable qui fera, prochainement, l'objet d'une exposition itinérante. Je voterai donc favorablement à cette délibération. »



Dans le cadre de cette convention, Léa Longeot a proposé au Collège de les accompagner pour mettre en place une organisation au sein de l'établissement pour l'implication des collégien.ne.s dans la gestion de leur parvis (ramassage des déchets et désherbage autour des plantes aromatiques). La direction du collège a décliné cette proposition.

L'association didattica a par ailleurs assuré un suivi de la gestion des espaces aménagés sur le parvis du collège. Le 4 juillet 2022, avec Dominique Goitino, le jardinier-pédagogue de la ville de Montreuil, Léa Longeot a désherbé et installé une grande quantité de copeaux de bois (donné par la municipalité) tout autour des plantes aromatiques plantées en octobre 2021 avec les enfants du centre de loisirs Paul Lafargue, afin qu'elles traversent l'été sans souffrir de la sécheresse. Début août, a été effectué un arrosage par didattica, et

le plateau de la table de pique nique a été repeint, ainsi que les parties jaunes de la fresque murale qui s'estompaient ; a été repeint également quelques parties blanches de l'abri et de la table. Fin août, Léa Longeot a établi un état des lieux : la menthe avait bien poussé, les fleurs de lavande dessinaient des lignes sur les murs, le thym prenait bien racine et la sauge s'épanouissait particulièrement. Seul le romarin avait du mal à se développer, il avait subi à plusieurs reprises, tout au long de l'année, nombre d'attaques (déterrés certainement par des chiens). Malheureusement, la veille de la rentrée, tout avait été rasé, sauf la sauge ! Les prairies devant le collège avaient été fraîchement tondues. Il a été confirmé que le service municipal des espaces verts avait tondu les plantes aromatiques dans le même mouvement que les prairies. Ces plantes aromatiques devaient accueillir pour la première fois les enfants et adolescents à leur rentrée des classes de septembre 2022.

Soutien au Collectif Ruffins Ensemble pour l'animation de la friche « Un tramway nommé désir »

Organisation et communication des ouvertures de la friche pour l'accès des enfants à la tyrolienne

Les dimanches à la tyrolienne

Cet hiver la tyrolienne ouvre
1 dimanche sur 2 de 14h30 à 17h30

ouvert

9 janvier	20 février
23 janvier	6 mars
6 février	20 mars

Friche "un tramway nommé désir"
1 rue Juliette Dodu à Montreuil
Bus 127 arrêt Juliette Dodu

Plus de renseignements : projetruffins@gmail.com



Les rendez-vous à la tyrolienne

Jusqu'aux vacances d'été...


ouvert

tous les dimanches de 15h à 18h
tous les mardis après l'école de 16h30 à 18h
et la majorité des mercredis après-midi

Adresse
Friche "Un tramway nommé désir"
1 rue Juliette Dodu
bus 127 arrêt Juliette Dodu

Dimanche 15 mai : vide-grenier

Si vous souhaitez organiser une activité, un événement, veuillez nous contacter par mail : projetruffins@gmail.com



La construction de la tyrolienne avec sa tour d'observation s'est terminée en novembre 2021. Un partage des ouvertures entre volontaires-adhérents du Collectif Ruffins Ensemble (la plupart des parents d'apprenti.e.s architectes), fut organisé par Léa Longeot pour l'hiver 2022. Plus de 2500 flyers furent distribués dans les boîtes aux lettres des HLM du quartier ainsi qu'une communication dans le journal municipal et par listes de diffusion du quartier et un affichage dans l'espace public.



Dimanche 23
janvier 2022



Dimanche 20 février 2022



Séance Qi cong et tyrolienne pour les adolescents de la Ruffinerie, mercredi 2 mars 2022

L'action de mise en place d'un calendrier d'ouvertures de la friche et de sa tyrolienne et de communication, fut renouvelée pour le printemps-été 2022 jusqu'aux grandes vacances. Tous les mardis après l'école les enfants du quartier avaient l'opportunité d'aller à la tyrolienne et la plupart des mercredis après-midi, furent accueillis les centres de loisirs du quartier mais aussi d'autres quartiers.



Dimanche 6 mars, et mercredi 6 avril 2022



Mercredi 6 avril 2022



Le Maire de Montreuil, Patrice Bessac, est venu sans prévenir, essayer la tyrolienne, le dimanche des élections présidentielle le 20 avril.

Soutien et reportage au Terrain d'aventure de la Ruffinerie sur la friche 'Un tramway nommé désir'

Au mois de juillet 2022, la Ruffinerie (association et lieu social et culturel de proximité du quartier), partenaire historique du Collectif Ruffins Ensemble, organisa un Terrain d'aventure. Pour l'équipe d'artistes et d'animateurs de la Ruffinerie « Une tyrolienne, création plastique géante, pose les bases de cet espace ludique, ouvert à tous. Dans une démarche de développement de cette friche, lieu important de notre quartier, nous proposons d'installer avec les enfants, les jeunes, un Terrain d'Aventure qui alliera le ludique au créatif. ». Léa Longeot fit un reportage photos de cette belle initiative qui place l'enfant au cœur de l'appropriation de l'espace public.





Aux vacances de la Toussaint, en octobre 2022, le Terrain d'aventure est revenu sur la friche « Un tramway nommé désir » pendant quinze jours pour la joie des enfants.

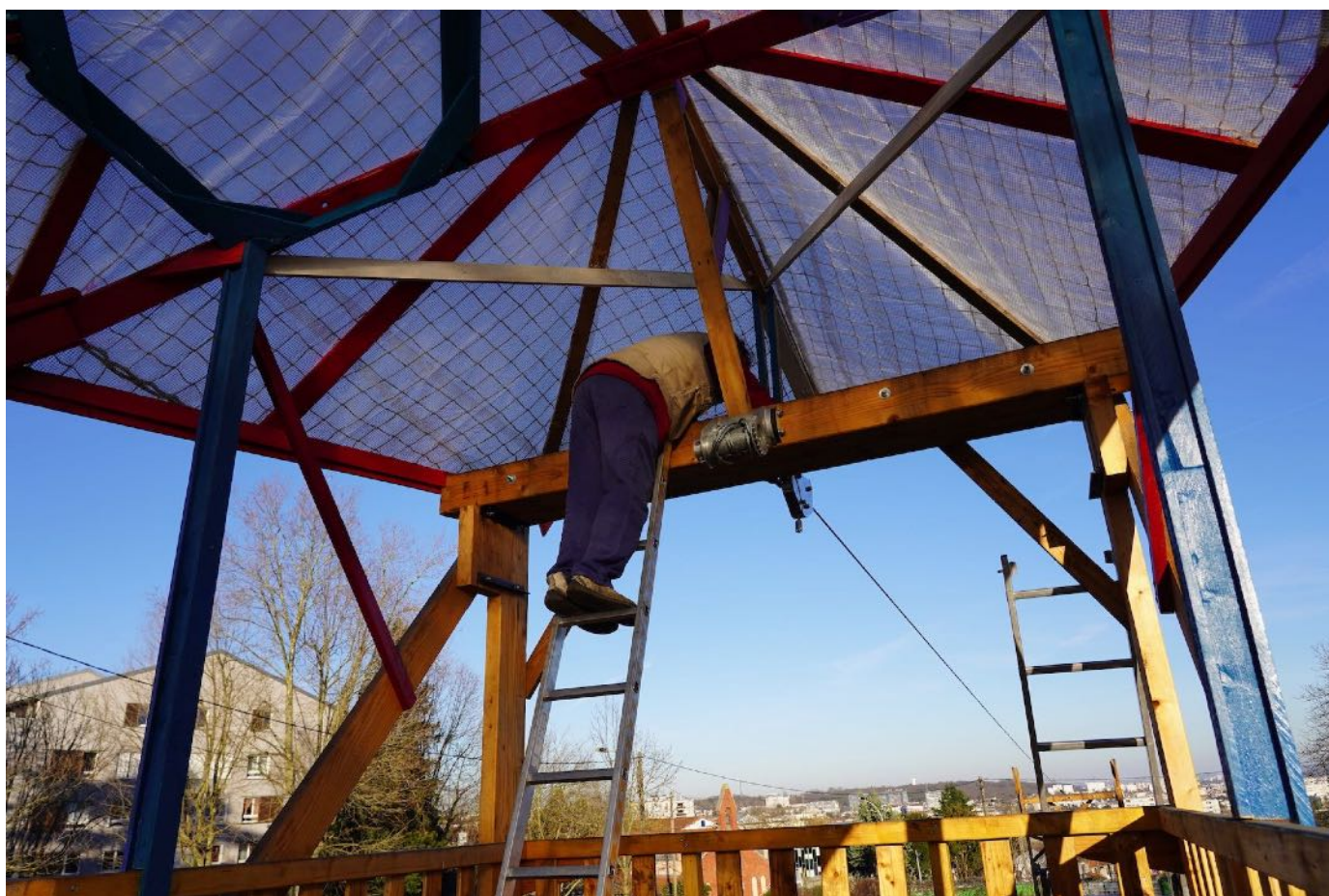




Maintenance et contrôle technique de la tyrolienne

L'association didattica s'est engagée auprès du Collectif d'habitants Ruffins Ensemble à assurer la maintenance et l'entretien régulier du « téléphérique ». Des inspections trimestrielles ont été menées. Un contrôle technique annuel est établi par le bureau de contrôle, la Socotec, sur la base du dossier de maintenance et d'entretien réalisé par didattica. Hervé Le Meur, artisan-menuisier-designer, adhérent de didattica et bénévole a procédé aux vérifications et réglages.





Dimanche 12 février 2022

Visites guidées des aménagements et bilan de l'action transitoire

Léa Longeot a accueilli la chargée de mission Innovations urbaines et « Urbanisme transitoire » de la Région Ile de France, Laure Cardinale et deux étudiants en urbanisme menant un travail d'étude sur le projet, pour des visites guidées des aménagements pour « Un tramway nommé désir ».

Comité retour d'expérience TempO' : didattica

Dans le cadre du bilan de l'action transitoire organisée par l'équipe TempO' (Occupations éphémères) d'Est Ensemble avec les partenaires territoriaux, une réunion sur site eu lieu avec des élu.e.s et agents de la Ville de Montreuil, d'Est Ensemble et du département de la Seine-Saint-Denis :



Etaient présents les élu.es de la ville de Montreuil et de l'EPT Est Ensemble :

Dominique Attia, adjointe au Maire déléguée à l'éducation, à l'enfance, et aux bâtiments, Murielle Bensaïd, conseillère municipale missionnée au développement des AMAP dans les quartiers populaires, élue du quartier Ruffins Théophile Sueur, conseillère territoriale Est Ensemble et présidente du groupe Insoumis Est Ensemble, Julien Consalvi, adjoint au Maire délégué à la fabrique citoyenne, à la démocratie locale, et aux politiques du partage, Dominique Glemas, conseillère municipale missionnée aux cours d'école oasis et non sexistes, élue du quartier Montreuil-Le Morillon et co-présidente du groupe Montreuil Insoumise, Florian Vigneron, adjoint au Maire délégué aux affaires sociales, aux solidarités et au cimetière et élu du quartier du Morillon, Monique Gascoin, conseillère territoriale déléguée aux tiers-lieux et occupations temporaires d'Est Ensemble (ville de Noisy-le-Sec).



Etaient présents les agents des services techniques de Montreuil, d'Est Ensemble et du département de Seine-Saint-Denis :

Juliette Constant, gestionnaire urbaine de proximité, Antenne de quartier Blancs Vilains de la Ville de Montreuil, Delphine Gemon, responsable du pôle écologie urbaine à Est Ensemble, Julie Ginesty, chargée de mission écologie urbaine à Est Ensemble et Saïd Hassouni, responsable d'opérations T1 du département de la Seine-Saint-Denis.



Jeudi 17 mars 2022

L'association internationale le GRET et ses partenaires africains visitent les aménagements pour « Un tramway nommé désir », lundi 26 septembre 2022

Depuis 1976, le Gret et ses équipes mettent en place les solutions et les partenariats les plus adaptés localement pour améliorer les conditions de vie des populations les plus vulnérables tout en préservant notre planète. Le Gret agit dans une trentaine de pays au service des plus vulnérables afin de contribuer à une coopération internationale plus juste.

Dans le cadre d'un voyage d'étude des Pépinières urbaines (projets d'aménagement participatif de l'espace public inspirés par des approches d'urbanisme transitoire et tactique), le Gret a sollicité didattica pour intégrer une visite des aménagements pour « Un tramway nommé désir ».

Le réseau des pépinières urbaines est animé par quatre associations partenaires : le Gret, chef de file, UrbaMonde, urbaSEN et Cabanon vertical. Ses activités principales portent sur l'appui au montage et à la mise en œuvre de nouvelles pépinières urbaines, l'organisation d'échanges de pratiques entre pépinières, la capitalisation des projets et la communication. Le réseau vise également à alimenter le débat sur le développement urbain durable et participatif. Le voyage d'étude était organisé pour les pépinières de Dakar, Ouagadougou et Nairobi. Il n'y a que l'équipe de la nouvelle pépinière urbaine à Nairobi au Kenya, qui a pu venir à la rencontre de didattica. Cette pépinière urbaine s'adosse au projet urbain de réhabilitation de bidonvilles dans 15 villes du Kenya, en proposant des aménagements et améliorations de l'espace public et des infrastructures collectives dans plusieurs quartiers précaires de Nairobi.

Etaient présents dans le quartier des Ruffins de Montreuil : Marion Rono, Directrice adjoint du département de logement et rénovation urbaine (Nairobi Metropolitan Services), Shirley Chebet, architecte collaboratrice de design chez Kounkuey Design Initiative, Joseph Mulligan, co-fondateur et directeur de Kounkuey Design Initiative, et Virginie Rachmuhl, Sarah Lecourt, Ciara Hamilton du Gret.



Shirley Chebet et
Marion Rono du Kenya



Un échange très enrichissant avec ces acteurs avertis eut lieu. L'ouvrage collectif de didattica « Construire quoi, comment ? » et les 13 numéros du Journal des ateliers (Des apprenti.e.s architectes préparent l'arrivée du tramway) furent offerts à l'équipe de la Pépinière urbaine de Nairobi.

Conférence de Léa Longeot au Conseil Régional de l'Ordre des architectes d'Ile-de-France

Concevoir avec les riverains

Dans le cadre du Cycle de conférences « **Retour sur le Durable** », Saison 09 - Épisode 06, **Manière de concevoir et de construire autrement**, co-organisé par le Conseil Régional de l'Ordre des architectes d'Ile-de-France et l'association Ekopolis, le 16 mai 2022 au Couvent des Récollets de Paris.



Pôle de ressources francilien pour le bâtiment et l'aménagement durables

[Newsletter](#) [Contact](#) [Adhérer](#)

[DÉCOUVRIR EKOPOLIS](#) [REJOINDRE NOTRE RÉSEAU](#) [S'INFORMER](#) [SE FORMER](#) [L'ACCOMPAGNEMENT QBDF](#)

[Cartographies](#)

[Espaces thématiques](#)

[Inscription à la newsletter](#)

[Devenez adhérent !](#)

[← Agenda](#)

Retours sur le durable #9 : "Concevoir et construire autrement"



Type **Conférence, colloque**
Organisateur **Ekopolis et CROAIF**
Lieu **de 19h à 20h30**

[→ INSCRIPTION VIA LE SITE DU CROAIF](#)

Légende : Les apprenti.e.s architectes à l'assemblée citoyenne du 29 mai 2021
Copyright : Sirandou Soukouna, scribe-photographe des ateliers pour "Un tramway nommé désir" de didattica

A travers de la présentation d'une ou deux opérations par ses acteurs, chaque conférence est l'occasion d'aborder l'ambition du projet, la façon dont il a été conduit et d'offrir un temps d'échange avec le public pouvant se poursuivre autour d'un apéritif.

Le 16 mai accueillait deux conférences, celle de Léa Longeot et celle de Jacques Garnier (La Preuve par 7) avec chacun un projet : "Un tramway nommé désir" et "Le lycée avant le lycée" qui testent, d'après les hôtes de la soirée, des expérimentations IN SITU impliquant les habitants et créant "le système racinaire" qui ancre les projets dans leur territoire.

Concevoir avec les riverains

Lundi 16 mai 2022 - 19h à 20h30 au Couvent des Récollets

La Région Île-de-France connaît une dynamique démographique et économique unique et très particulière. Cette croissance se traduit par de grandes orientations en matière de politiques publiques et leurs résonnances spatiales constituent un défi permanent. Avec la création de 70 000 logements par an, la réalisation du **Grand Paris Express** ou encore les celle des **JO 2024**, le contexte de **mutation francilien** est hors normes. L'enjeu de tous les schémas directeurs rend donc prépondérante la question de la place des futurs usagers dans la conception de ces **projets de construction et d'aménagement d'envergure**.

Pour y répondre, et parce qu'elle unissent les efforts et les talents de plusieurs parties prenantes de chaque projet, les initiatives "**Un tramway nommé désir**" et "**Le lycée avant le lycée**" testent des expérimentations IN SITU qui impliquent les habitants et créent "le système racinaire" qui ancre les projets dans leur territoire.

1ère intervention :

- **Léa LONGEOT**, DPLG en Architecture, apprentie chercheuse, pédagogue, vidéaste, rédactrice, éditrice, productrice et coordinatrice de l'association didattica.

Les ateliers de création urbaine "**Un tramway nommé désir**" à Montreuil-Sous-Bois, en Seine Saint Denis, sont proposés en milieu scolaire et périscolaire dans le cadre de la conception et de la réalisation d'aménagements transitoires. Dans un territoire en pleine mutation, sur ces parcelles "gelées" en réfiguration et dans l'attente de l'arrivée de la ligne de tramway T1, l'intention de l'association est de conduire les jeunes de ces quartiers périphériques à devenir les acteurs principaux d'une dynamique locale déjà débutée.

Léa LONGEOT, expliquera comment l'association **didattica**, qu'elle a créée et qu'elle coordonne, accompagne les riverains dans l'invention de propositions d'aménagements d'un futur espace public, véritable synonyme d'espace de la démocratie et de la citoyenneté.

2ème intervention :

- **Jacques GARNIER**, permanent Architectural & Territorial, dispositif "Le lycée avant le lycée".

À Bagneux, dans les Hauts-de-Seine, l'association "Le plus petit cirque du monde", "La Preuve par 7" et la municipalité de la ville s'unissent autour d'une expérimentation qui a la particularité d'**exploiter le temps long d'un projet d'urbanisme** (futur éco-quartier qui inclura des logements, un espace naturel et un lycée général et technologique). C'est une synergie qui permet de faire du temps de l'attente une **démarche active et partagée**, et ce, à travers une riche programmation mais aussi par des chantiers-école.

Cette intervention détaillera comment cette coopération permet de "sécuriser le projet de lycée, de s'assurer de son avancée mais aussi et surtout de le co-construire avec toutes les parties prenantes – à commencer par les habitants".

Candidature de la ville de Montreuil au 16^e prix de l'Observatoire International de la Démocratie Participative (OIDP)

Avec le projet des ateliers de didattica pour « Un tramway nommé désir »



16^e PRIX
BONNE PRATIQUE
EN PARTICIPATION
CITOYENNE

L'**Observatoire International de la Démocratie Participative (OIDP)** est un **réseau international** ouvert à toutes les villes, organisations et centres de recherche souhaitant connaître, échanger et mettre en œuvre des expériences en matière de **démocratie participative** au niveau local. Le réseau est né en 2001 dans le cadre des projets de coopération décentralisée du programme URB-AL de la Commission Européenne et a été officiellement constitué en novembre de cette

année lors de la 1ère Conférence de l'OIDP. Depuis 2006, l'OIDP travaille en collaboration avec l'organisation [Cités et Gouvernements Locaux Unis \(CGLU\)](#).

C'est Sylvie Baste-Deshayes, cheffe du service démocratie participative de la ville de Montreuil, qui est à l'initiative de cette candidature. C'est elle qui a rempli le dossier en tant que représentante de la Ville de Montreuil en soutien à l'association didattica.

Le gagnant fut le [Théâtre législatif pour la stratégie de prévention du sans-abrisme](#) du Grand Manchester Royaume-Uni. De nombreuses villes dans le monde étaient candidates.

didattica, lauréate du budget participatif de la Seine-Saint-Denis

Avec le projet de pérennisation de « La tyrolienne du tramway »

La tyrolienne du tramway



Gardons une tyrolienne dans le quartier des Ruffins - Le Morillon !

En 2021 une tyrolienne provisoire a été proposée et construite par des enfants du quartier accompagnés par les associations didattica et Le Vaisseau.

Notre volonté est de construire une nouvelle tyrolienne, en remplacement de celle située provisoirement sur la friche "Un tramway nommé désir", à l'angle des rues des Ruffins et Juliette Dodu.

Une tyrolienne peut devenir permanente en se stabilisant sur un terrain adapté le long du tramway.

Les familles et les enfants ont pris l'habitude d'y aller tous les dimanches, parfois les mercredis et les mardis après l'école.

Une tyrolienne sur le trajet du tramway, rue Juliette Dodu ou bien rue de la côte du Nord (lieu à confirmer).

L'association a candidaté en mai 2022 et fut déclarée lauréate à la 14^e place (avec 182 votes) en décembre 2022 : 180 projets dans tous le département de la Seine-Saint-Denis ont été soumis au vote, plus de 7400 personnes ont voté et les 106 projets lauréats seront réalisés entre 2023 et 2024.

Pendant tout le processus de vote, deux réunions furent organisées par Juliette Constant, gestionnaire urbaine de proximité de l'antenne municipale, en soutien au projet de didattica afin de trouver le terrain qui pourrait accueillir la tyrolienne du tramway.



[< Liste des propositions](#)

La tyrolienne du tramway



Léa Longeot

15 mai 2022 à 17:08 • Modifié

- [Suivre](#)
- [Partager](#)
- [Signaler](#)
- [Envoyer un message](#)

Votes **182** Abonnés **7**



- Sports / loisirs
- 20 000 €
- # 1-616

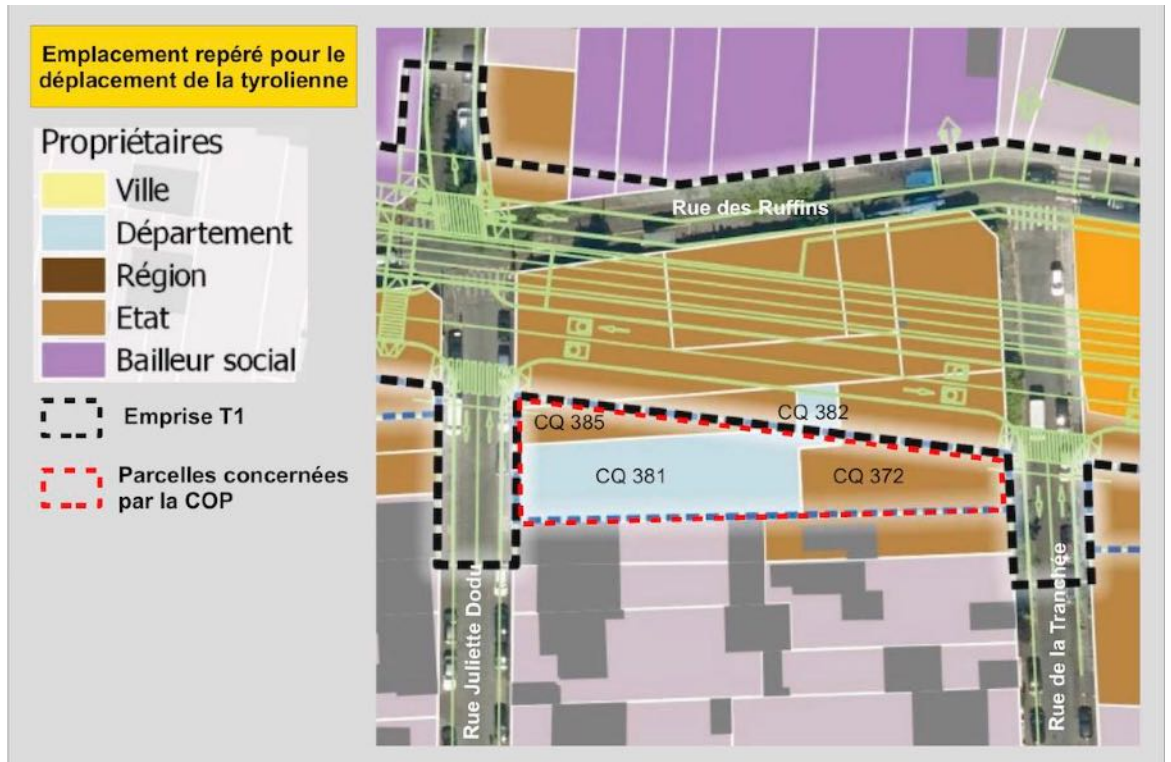
État d'avancement

- Déposez votre projet
7 mars 2022 - 15 mai 2022
- Analyse des projets
16 mai 2022 - 20 août 2022
- Votez pour vos projets favoris
15 sept. 2022 - 2 nov. 2022
- Les projets lauréats
3 déc. 2022, 08:00
[Projet retenu](#)

Le 13 décembre 2022, une réunion avec tous les partenaires, permet d'acter les positions des deux acteurs principaux pour l'occupation du terrain. Voici l'extrait du compte-rendu établi par Juliette Constant (antenne de quartier) :

Saïd Hassouni (chef d'opération T1 -Département Seine-Saint-Denis) donne son accord de principe pour la constitution d'une COP sur la parcelle CQ381 ainsi que sur les délaissés des parcelles CQ385 et CQ372 non concernés par le tracé du T1 (se référer au plan ci-joint). NB : attention lors de la contractualisation, ces deux parcelles sont encore propriétés de l'Etat, en gestion par Grand Paris Aménagement.

Dorine Arbib, directrice de La Ruffinerie donne son accord de principe pour être signataire de la COP. Cela, à condition que le terrain accueillant la tyrolienne puisse être également dédié à un terrain d'aventure (les temps des vacances scolaires et certains dimanches notamment). Les activités de la tyrolienne et du terrain d'aventure sont entièrement complémentaires. La signature d'une telle convention ne pourra se faire qu'à partir du moment où La Ruffinerie reçoit les financements suffisants et nécessaires pour assurer le fonctionnement du terrain d'aventure.



FAIRE DEMOCRATIE : ATELIER ET EXPOSITION

De jeunes apprenti.e.s citoyen.ne.s au cœur de transformations urbaines

Une continuité pédagogique et démocratique de l'action d'urbanisme transitoire menée en 2020-2021 « Un tramway nommé désir » : un atelier communication et une exposition

En partenariat avec le Centre de loisirs Paul Lafargue, la direction de l'enfance, la direction Citoyenneté et Vie des quartiers de la ville de Montreuil, le cinéma intercommunal Le Méliès et l'Ecole nationale supérieure d'architecture de Paris La Villette et le soutien financier de la CAF de Seine-Saint-Denis (« Publics et territoires ») et du département de Seine-Saint-Denis (AGIR In Seine-Saint-Denis). Le Collectif Voix machine a participé à la fabrication de contenus sonores pour l'exposition.

L'atelier Communication a permis d'associer les enfants et adolescents concernés à la communication d'une action associative dont ils ont bénéficié, de les responsabiliser sur la durée du projet culturel et associatif. Il a permis aussi d'associer de nouveaux enfants en les sensibilisant à l'architecture et l'urbanisme et à la démocratie participative. L'atelier a permis d'animer les espaces qui ont été aménagés par les jeunes en créant une signalétique pour l'espace aménagé (tyrolienne), en donnant les moyens d'apprendre à transmettre une expérience (construction d'un discours de synthèse sur les acquis de l'expérience), l'émotion qu'elle a apportée, sur les retombées pour le cadre de vie (le quartier) et de partager une aventure collective.



Treize séances de deux heures d'atelier Communication ont été accueillies au Centre de loisirs Paul Lafargue du 1^{er} décembre 2021 au 10 juin 2022 :

- **Séance 1** : Choix des lieux des piquets de signalisation de la tyrolienne dans l'espace public : écoles, places de commerces et services, parcs et jardins... Positionner les lieux des piquets sur la photo aérienne puis dessiner en plan le chemin du piquet jusqu'à la tyrolienne.
- **Séance 2** : Continuer les plans du chemin du piquet jusqu'à la tyrolienne. Commencer à fabriquer les piquets : une équipe qui visse les pieds métalliques, une équipe qui peint les piquets, une équipe qui peint les pancartes et une équipe qui fabrique le pochoir de l'adresse et de l'inscription « En attendant le tramway »
- **Séance 3** : sur la friche « Un tramway nommé désir ». Les plans des chemins du piquet jusqu'à la tyrolienne sont imprimés et plastifiés : une équipe les visse, une équipe peint les pochoirs, une équipe peint à la main le reste des informations sur les pancartes.
- **Séance 4** : Finition des peintures et vissage des pancartes.
- **Séance 5** : Vissage des flèches des piquets et vernis
- **Séance 6** : Vissage des plans sur les piquets et derniers ajustements
- **Séance 7** : Planter les piquets dans trois des douze lieux du quartier. Munis de massettes, de bout de bois, d'un escabeau, de burins et de marteaux
- **Séance 8** : Préparation des discours, se remémorer le projet de 2020-2021, projection du Journal des ateliers, discussion, prises de notes
- **Séance 9** : Préparation des discours, se remémorer le projet de 2020-2021, projection du Journal des ateliers, discussion, prises de notes
- **Séance 10** : Ouverture de la tyrolienne pour tous les enfants
- **Séance 11** : Préparation des discours : travail sur les fiches de discours individuelles des 16 enfants
- **Séance 12** : Préparation des discours : améliorer les discours, répétition
- **Séance 13** : Retours sur le vernissage au Méliès avec les équipes d'enfants de Paul Lafargue, notamment sur les prises de vues des apprenties photographes reporters de l'événement.



Un groupe stable et fidèle a vécu tout le processus de l'atelier, et les enfants ont fait preuve d'une grande ténacité jusqu'aux prises de paroles publiques. Ils ont impressionné et ému les publics des deux vernissages de l'exposition. Il a été plus difficile d'associer les 4 ou 5 collégiens qui avaient exprimés le désir de participer, étant donné que l'association n'intervenait pas dans l'enceinte du collège. Une seule collégienne a réussi à aller jusqu'au bout de l'expérience, Rokia. Peut-être aurait-il fallu organiser en parallèle un atelier extra-scolaire au sein du collège pour fidéliser un petit groupe.



Quinze enfants ont préparé des discours et ont pris la parole au vernissage de l'exposition au Méliès, c'est beaucoup au regard du caractère volontaire de l'action. Le rôle d'accueil et d'accompagnement de l'Accueil loisirs pour l'atelier de didattica est fondamental dans cette réussite.

Cette structure d'éducation populaire municipale a aussi permis au projet de didattica d'associer de nombreux nouveaux enfants à cette communication en les sensibilisant à l'architecture et l'urbanisme et à la démocratie participative. En effet, une vingtaine d'enfants supplémentaires ont participé aux deux vernissages, en ayant un rôle spécifique : équipe d'accueil du public, équipes de photographes reporters. Les résultats montrent à quel point ces enfants ont pris très au sérieux leur mission, les photos étaient incroyablement réussies, elles constituent de véritables traces efficaces de l'événement (les acteurs de l'exposition en action, le public attentif).





Mercredi 1^{er} juin à 18h30 - Les apprenti.e.s architectes vous présentent



l'exposition au cinéma **Le Méliès** de Montreuil



faire démocratie

de jeunes apprenti.e.s citoyen.ne.s au coeur de transformations urbaines



Photos issues de la captation vidéo de l'inauguration des aménagements urbains en attendant le tramway.

En présence du président du Conseil départemental de Seine-Saint-Denis, Stéphane Troussel, du premier adjoint au Maire de Montreuil, délégué à la ville résiliente, Gaylord Le Chéquer, de l'adjoint au Maire délégué à la démocratie locale, Julien Consalvi.

Maquette du quartier des Ruffins-Le Morillon avec le trajet prévu du tramway T1, réalisée par les apprenti.e.s architectes des centres de loisirs du secteur.



Au Méliès du 30 mai au 17 juin puis à l'Ecole Nationale Supérieure d'Architecture Paris-La Villette du 20 juin au 22 juillet 2022 (vernissage le 22 juin) et enfin au Café La Pêche (date à confirmer).

Exposition produite par l'association didattica en partenariat avec le centre de loisirs Paul Lafargue et le soutien de la Ville de Montreuil.

L'exposition « Faire démocratie » consistait en la valorisation d'une démarche pédagogique et citoyenne de conception et de réalisation architecturale et urbaine d'aménagements transitoires préfigurant l'arrivée du tramway T1 dans le quartier Ruffins-Le Morillon de la ville de Montreuil-sous-Bois.

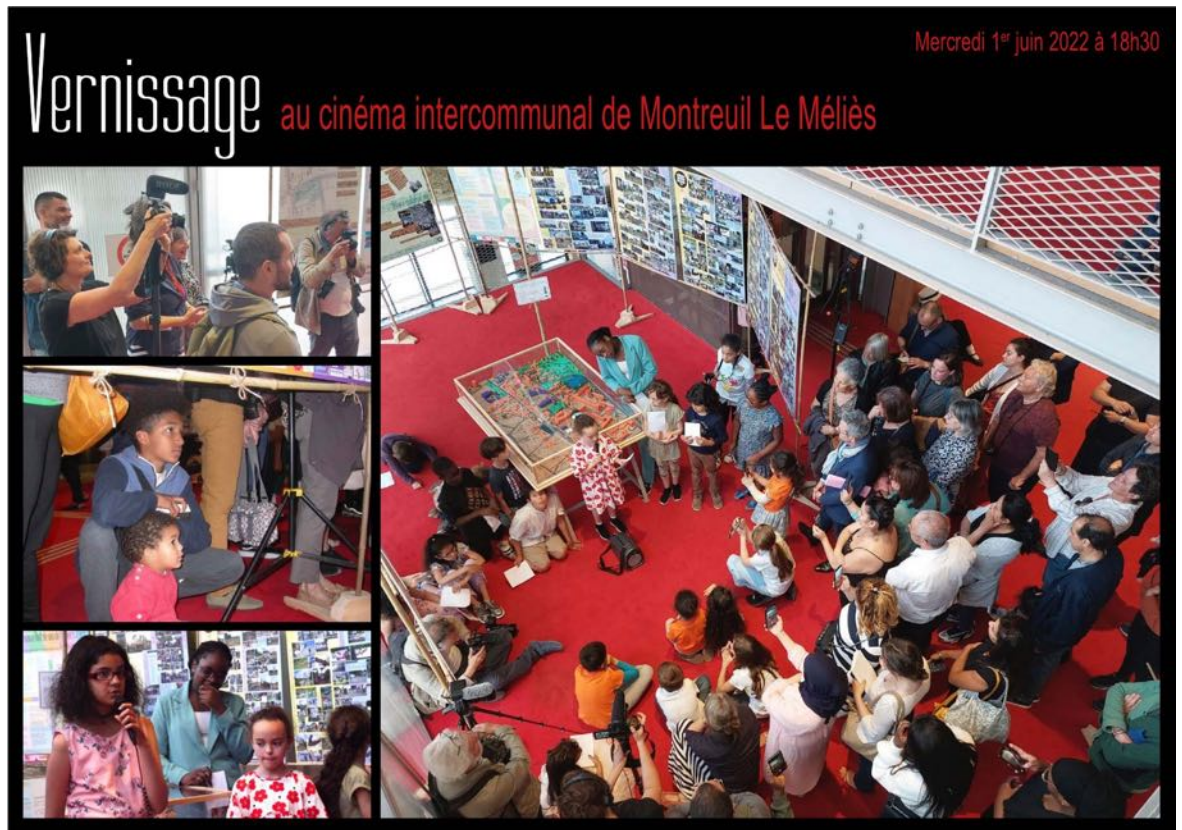
Elle fut itinérante : elle commença son parcours au centre ville de Montreuil, au cinéma intercommunal Le Méliès, puis partit à Paris, à l'Ecole Nationale Supérieure d'Architecture Paris La Villette et enfin revint dans son quartier d'origine à la Fête des Ruffins-Le Morillon.



Elle présentait une approche transdisciplinaire de la fabrique de la ville dans le cadre d'une pédagogie de projet qui donne les moyens d'une responsabilité citoyenne, de la programmation à la conception et réalisation d'espaces. Elle donnait à voir une action dont le processus pédagogique de création architecturale et urbaine à visée démocratique, est une méthode à diffuser, un modèle qui peut être reproduit dans le cadre de projets urbains et notamment des délaissés du tramway. Elle a constitué en effet une occasion d'éducation à la citoyenneté et a créé une dynamique de quartier de transformation urbaine réussie. Cette démarche montre qu'il est possible pour des citoyen.ne.s de s'approprier de nouveaux espaces, de participer de diverses manières à des évolutions sociales et environnementales à une échelle locale, et de créer des rencontres intergénérationnelles, professionnelles, culturelles et sociales avec l'accompagnement de professionnels.

En marge de la concertation menée par l'établissement public Est Ensemble et la Ville de Montreuil sur les abords du tracé du tramway T1, exposer ces travaux dans la ville peut contribuer à sensibiliser les

Montreuillois.e.s aux transformations possibles engendrées par l'arrivée du tramway, et leur donner des outils d'action citoyenne ; et à l'école d'architecture de sensibiliser les étudiant.e.s en architecture sur les enjeux de l'implication des habitants, notamment des enfants et adolescents, dans les projets urbains.



Stéphane Goudet, directeur artistique du cinéma Le Méliès a introduit le vernissage aux côtés de Léa Longeot, coordinatrice du projet. Puis les 15 enfants ont pris la parole : Zahra, Gabriel, Farah, Tesnime, Zeineb, Rose, Séréna, Rokia, Sacha, Tiana, Hamid, Catalin, Esteban, Thomas, Adam. Puis quatre élus ont pris la parole : **Stéphane Troussel, président du Conseil départemental de Seine-Saint-Denis, Monique Gascoin, conseillère territoriale de l'EPT Est Ensemble, déléguée aux tiers-lieux et occupations temporaires, Julien Consalvi, adjoint au Maire de Montreuil délégué à la Fabrique Citoyenne, la Démocratie locale et aux Politiques du Partage et Belaïde Bedreddine, vice-président du Conseil départemental de Seine-Saint-Denis, chargé de l'écologie urbaine.** Le tour de parole s'est terminé avec Fodié Traore, directrice de l'Accueil loisirs Paul Lafargue. Dix enfants du Centre de loisirs Paul Lafargue avaient la mission d'assistance aux apprentis architectes (accueil et reportage photo). Puis un échange avec le public a eu lieu avant le buffet offert par la municipalité, notamment le témoignage de Maya Abdel Aziz, habitante du quartier et mère de l'apprenti Sacha. Les journalistes du journal municipal Le Montreuillois et du journal du département de Seine-Saint-Denis ont assisté aux prises de paroles et ont interrogé Léa Longeot. Quelques 80 personnes étaient présentes pour cet événement : ce fut une réussite publique.



Le vernissage à l'Ecole Nationale Supérieure d'Architecture Paris La Villette fut ouvert par Caroline Lecourtois, directrice de l'ENSAPLV et Léa Longeot, coordinatrice du projet, puis onze enfants ont pris la parole : Gabriel, Rose, Séréna, Rokia, Sacha, Tiana, Hamid, Catalin, Esteban, Thomas, Adam. Marianne Manquat, animatrice de l'accueil loisirs de Paul Lafargue qui a collaboré trois ans avec didattica a témoigné ainsi que Maria Elizabeth Bricout, mère de l'apprenti Esteban. Elise Macaire, présidente de l'association

didattica et enseignante-chercheure de l'ENSAPLV a clôturé les échanges. Dix-huit enfants de Paul Lafargue avaient la mission d'assistance des apprentis architectes (accueil et reportage photo). Quelques 40 personnes étaient présentes.



Elise Macaire, présidente de l'association didattica et Marianne Manquat, animatrice de l'Accueil loisirs Paul Lafargue, collaboratrice de didattica

Des visites guidées de l'exposition au Méliès de Montreuil et à l'ENSAPLV ont été organisées pour les centres de loisirs de la ville de Montreuil et en particulier ceux situés dans le Haut Montreuil, voisin de la tyrolienne et du futur tramway. Grâce à l'aide du coordinateur pédagogique, Gilberto Da Graça, de la Direction de l'enfance de la Ville de Montreuil, les enfants des Accueils loisirs de Daniel Renoult, Joliot Curie et Romain Rolland ont pu visiter l'exposition au Méliès, et ceux d'Anatole France, Diderot, Paul Bert, Fabien Boissière, celle à l'ENSAPLV. Cette dernière a permis aux enfants d'également visiter l'école d'architecture grâce à la coordination d'Inès Da Silva, responsable des partenariats culturels, de la politique EAC (Eduction Artistique et Culturelle) et de la vidéothèque : deux équipes de deux étudiantes ont fait visiter aux petits montreuillois la K'Fet cogérée par les étudiants, le Pôle image (vidéo et photo), l'atelier Maquettes, l'amphithéâtre 11, et la salle de travail autonome des étudiants. Au total, 132 enfants ont pu découvrir le monde de l'architecture et de l'urbanisme et une action citoyenne de transformation du cadre de vie d'un quartier de leur ville.

Visites guidées de l'exposition

Mercredi 8 juin 2022

au cinéma intercommunal de Montreuil Le Méliès

pour les enfants des Accueils loisirs de Daniel Renoult, Joliot Curie, Romain Rolland de Montreuil



Visites guidées de l'exposition

Mercredi 8 juin 2022

au cinéma intercommunal de Montreuil Le Méliès

pour les enfants des Accueils loisirs de Daniel Renoult, Joliot Curie, Romain Rolland de Montreuil



Mercredi 29 juin 2022

Visite de l'exposition et de l'école d'architecture

pour les enfants des Accueils loisirs d'Anatole France, Diderot, Paul Bert, Fabien Boissière de Montreuil



Mercredi 22 juin 2022 à 14h

Visite de l'école d'architecture

pour les enfants de l'Accueil loisirs Paul Lafargue



Observation des étudiants d'architecture qui travaillent dans la rue intérieure de l'école, visite du Pôle image avec son atelier Vidéo



Visite de l'atelier Maquette

Visite de l'école d'architecture

Mercredi 29 juin 2022

pour les enfants des Accueils loisirs d'Anatole France, Diderot, Paul Bert, Fabien Boissière de Montreuil



Atelier Maquette, amphithéâtre et espaces extérieurs de l'école

L'ensemble de cette démarche de communication s'est poursuivie avec l'organisation d'une table ronde au sein de l'exposition à l'ENSAPLV avec la participation de chercheurs, d'élus, d'agents territoriaux, de partenaires scolaires et périscolaires et de professionnelles de l'architecture et de l'urbanisme sur le thème : **Faire démocratie par des actions architecturales et pédagogiques**. Une vidéo de ces échanges est accessible en ligne ici : <https://vimeo.com/730606500>

Présentation détaillée de la table ronde sur la page suivante.

Table ronde

à l'Ecole Nationale Supérieure d'Architecture Paris La Villette

Vendredi 8 juillet 2022 à 18h30

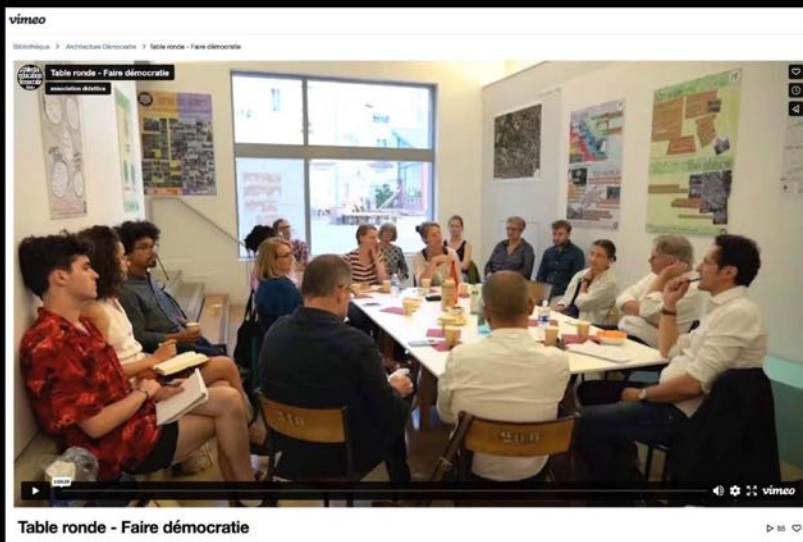


Table ronde - Faire démocratie

table ronde

Vendredi 8 juillet à 18h

proposée par l'association didattica
dans le cadre de l'exposition des apprenti.e.s architectes
présentant le projet des ateliers de création urbaine pour « Un tramway nommé désir »
du 20 juin jusqu'au 21 juillet 2022
à l'École Nationale Supérieure d'Architecture Paris-La-Villette

faire démocratie

par des actions architecturales et pédagogiques

Quelles coopérations pédagogique, institutionnelle, opérationnelle et économique pour un projet urbain citoyen ?
Faire société. Quels apprentissages pour constituer une communauté locale ?

Introduction et animation

(5 min maximum chacune)

Elise Macaire, architecte-sociologue, docteure en architecture, maîtresse de conférences à l'École nationale supérieure d'architecture de Paris La Villette, coresponsable du réseau Ramau (Réseau Activités et Métiers de l'Architecture et de l'Urbanisme), présidente de didattica

Léa Longeot, architecte DPLG, coordinatrice de didattica et porteuse du projet des ateliers de création urbaine pour «Un tramway nommé désir» à Montreuil

Intervenants

(10 min maximum chacun)

Jodelle Zetlaoui-Léger, docteure en urbanisme et aménagement de l'espace, professeure à l'École Nationale Supérieure d'Architecture Paris la Villette

Gaylord Le Chéquer, premier adjoint au Maire de Montreuil délégué à la ville résiliente, Urbanisme, Espaces publics, Grands travaux de transports, Protection des Murs à Pêches

Julien Consalvi, adjoint au Maire de Montreuil délégué à la Fabrique Citoyenne, Démocratie locale et Politiques du Partage

Saïd Hassouni, responsable d'opération du tramway T1 au département de la Seine-Saint-Denis

Abdel-Nasser Laroussi-Rouibate, principal du Collège Georges Politzer de Montreuil

Discutants

(5 min maximum chacun)

Anne Labroille, architecte urbaniste, vice-présidente de l'Ordre des architectes d'Île-de-France, maîtresse de conférences associée (master d'urbanisme et d'aménagement, Paris Nanterre), collabore avec le Bruit du frigo

Bendicht Weber, architecte, docteur en projet architectural et urbain, professeur à l'École nationale supérieure d'architecture de Paris la Villette et co-directeur de la chaire Effet (Expérimenter, Faire, Fabriquer & Transmettre)

Nombre d'acteurs du projet mené à Montreuil seront présents pour participer à la discussion.

Le principe de la table ronde est de réserver environ la moitié du temps pour les interventions et l'autre moitié pour une discussion avec le public.

École nationale supérieure d'architecture de Paris-La Villette

144 avenue de Flandre, 75019 Paris

www.paris-lavillette.archi.fr

fête de quartier

Samedi 17 septembre 2022 de 10h à 21h

à l'Orée du parc Montreau de Montreuil



Il est à noter la dimension exceptionnelle des prises de paroles des 15 enfants devant un public attentif, majoritairement d'adultes, de professionnels avertis de l'urbanisme et de responsables politiques concernés. Ces petits montreuillois ont montré qu'il était possible d'être de jeunes citoyens actifs.

Les événements publics ont été de véritables occasions de mixité sociale. Les parents des enfants y ont participé dans leur diversité sociale, ainsi que d'autres habitants du quartier et des professionnels de l'urbanisme, de l'éducation populaire, de services publics d'une grande diversité de genres, d'âges et de milieux sociaux. (voir première image du chapitre).

Cette action était articulée avec de nombreux projets du territoire :

- Le projet urbain de prolongation de la ligne de tramway T1 jusqu'à Val de Fontenay, mené par le département de Seine-Saint-Denis
- Le projet d'étude concertée des délaissés du tramway mené par l'EPT Est Ensemble
- Le projet d'animation de la friche « Un tramway nommé désir » avec sa tyrolienne, géré par le Collectif d'habitants Ruffins Ensemble
- Le projet de Terrain d'aventure de la Ruffinerie sur la friche « Un tramway nommé désir »
- La fête de quartier des Ruffins-Le Morillon coordonnée par l'antenne de quartier des Blancs Vilains
- Le projet de radio de quartier Les voix du château du Bel air-Grands pêcheurs, voisin des Ruffins-Le Morillon

WORKSHOP PARTICIPATIF EN RESIDENCE ETUDIANTE

Le patrimoine comme bien commun ?

Préfigurer avec les habitants un programme d'actions et imaginer avec eux le devenir de deux communes

À Bonnay et Saint-Ythaire, communes de Saône-et-Loire, Clunisois, du 30 avril au 7 mai 2022

Ce nouveau workshop a accueilli un groupe d'étudiants de l'École nationale supérieure d'architecture de Paris-La Villette (domaine d'études « Habiter les mondes urbains ») en partenariat avec la Communauté de communes du Clunisois et les deux très petites communes de Bonnay et Saint-Ythair. Celles-ci ont le projet de fusionner en 2023 et souhaitent se questionner sur les effets de cette fusion. Les étudiants ont eu à réfléchir sur la manière dont les deux communes vont pouvoir s'identifier à une seule commune (caractériser le territoire en commun), et sur le patrimoine bâti (équipements et locaux en double, patrimoine vacant...). Comme dans les précédentes éditions, l'objectif de la résidence est « d'approcher et pratiquer les spécificités de la conception dans le cadre d'un projet participatif, avec l'implication des habitants (habitants entendus ici comme les résidents et les acteurs socio-économiques du territoire) ». Un blog créé pour l'occasion, a permis de suivre la démarche du workshop : <https://workshopbonnayetsaintythaire.wordpress.com/>

L'association didattica apporte son soutien dans la mise en œuvre de la démarche participative : mobilisation des habitants, préparation des ateliers participatifs, pré-enquête sur les représentations habitantes du territoire et de son futur.

L'équipe pédagogique

Élise Macaire, maitresse de conférences à l'École nationale supérieure d'architecture Paris-La Villette, Isabelle Genyk, architecte, maitresse de conférences à l'École nationale supérieure d'architecture de Normandie, Karine Durand, architecte-urbaniste, référente workshop à didattica, Franck Buffeteau, architecte-urbaniste metteur en scène (EntrELiEux), Mathieu de France, photographe / vidéaste.



Récit du workshop (textes et images de Mathieu de France)

Dimanche 1^{er} mai – Table ronde sur le patrimoine comme bien commun, visite guidée et dessinée, cartographie du territoire

Intitulée « Le patrimoine comme bien commun ? », une table ronde inaugurale a porté sur les enjeux de patrimonialisation regardés au prisme de l'implication des habitants. Les intervenants ont discuté de comment le patrimoine peut faire l'objet d'une appropriation par les habitants, notamment dans l'esprit de l'application des « droits culturels ». La notion de « bien commun » a aussi été questionnée pour explorer les logiques d'appropriation possibles, les modes de gestion, et les usages associés aux objets de patrimonialisation.

Avec :

- Laurent Mazurier, Directeur à Petites cités de caractère de France
- Jean-Luc Delpéuch, Président de la Communauté de communes du Clunisois
- Christiane Marson, habitante de Bonnay et vice-présidente de l'association Le Renouveau de Saint-Hippolyte
- Pierre-Michel Delpéuch, Président du Pays d'art et d'histoire entre Cluny et Tournus
- Ludovic Martin, doctorant, chargé de mission « Territoire d'engagement » à la Communauté de communes du Clunisois

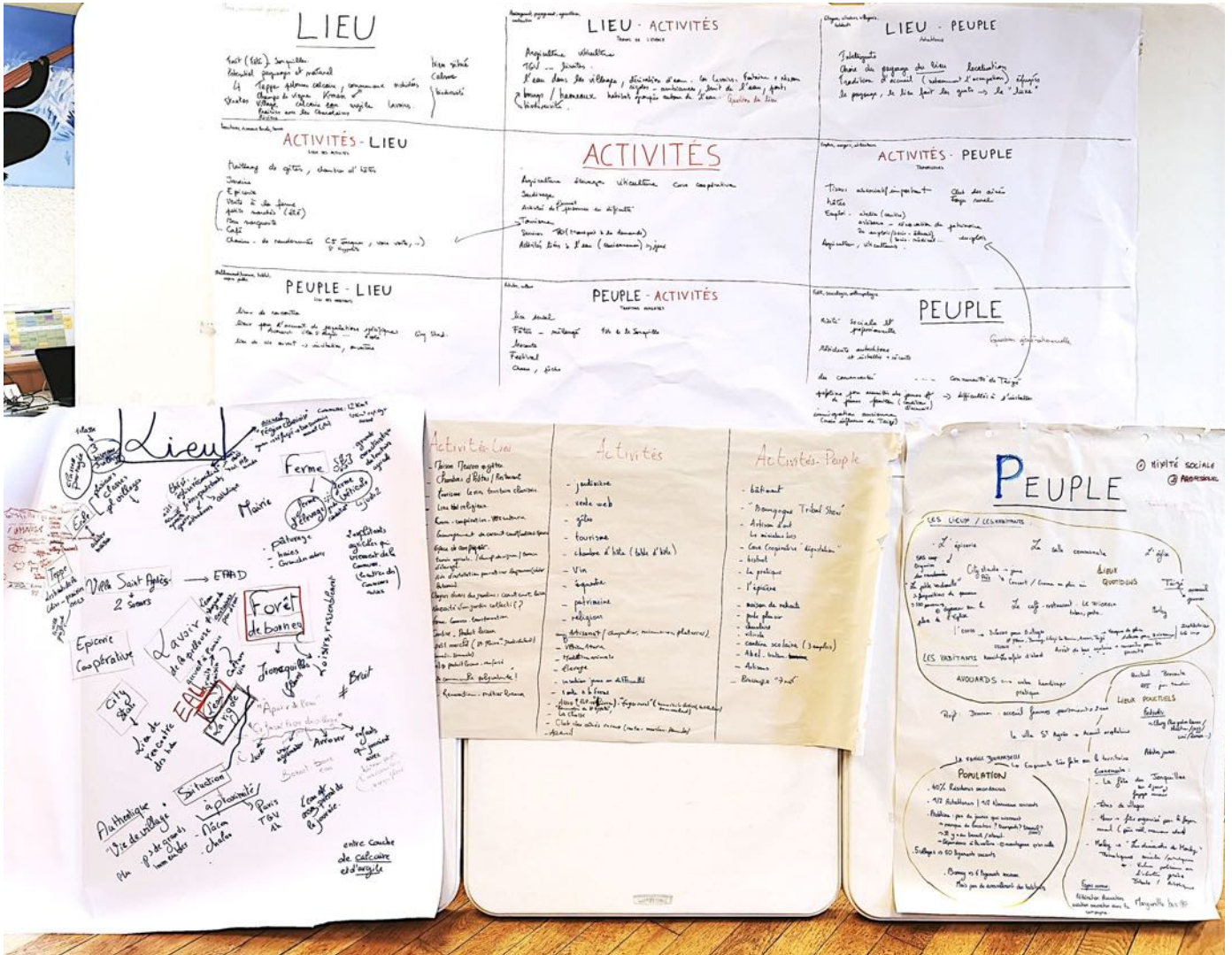
Après-midi : visite guidée et dessinée avec des habitants



Dessin de Amar Samah

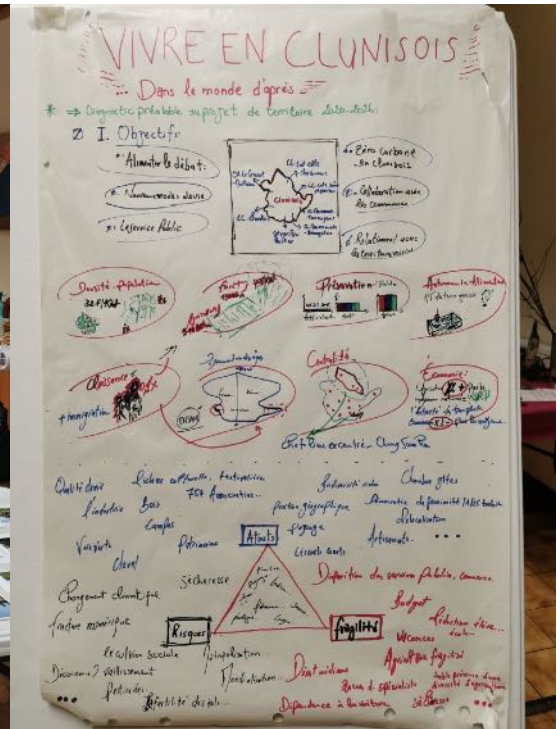
Cartographie du territoire

Un jour après leur arrivée, et grâce aux différents échanges avec les élus et les habitants, les étudiants commencent un premier exercice de prise de recul. Répartis en trois groupes, ils synthétisent ce qu'ils ont compris des enjeux sur les thématiques du lieu (portrait de territoire d'après la « machine à penser » de Patrick Geddes). Cet outil est très important pour réaliser le diagnostic de la situation actuelle et identifier des questions à creuser avec les habitants et les élus. Il permet aussi de commencer à formuler des premières pistes de propositions.



Lundi 2 mai – Lancement de la semaine, ateliers et rencontres avec les habitants

Le début de la journée a été consacré à la présentation des résultats obtenus par les étudiants sur le Workshop de l'an dernier à La Mothe-Saint-Héray. En effet, au terme du Workshop, les étudiants remettront un dossier de synthèse avec l'ensemble de leurs propositions qui seront transmises aux élus au terme de la restitution du dernier jour de résidence.



Mardi 3 mai - Poursuite des ateliers et des rencontres avec les habitants

Les étudiants ont continué les rencontres et les visites. Ces rendez-vous sont importants pour réaliser le diagnostic et comprendre l'identité des territoires qui préparent leur fusion. Visite guidée de Saint-Hippolyte et de deux cadoles avec Yves Dedienne et Hugues Poulachon :



Projet de revalorisation des placettes et des lavoirs à Saint-Ythaire avec Jean-Pierre Renaud et Christophe Parat, maires de Saint-Ythaire et Bonnay



Les étudiants ont aussi rencontré :

- Les élèves de CP, CE1 et CE2 de la classe de Céline Racine à l'école de Bonnay
- Nathalie Thiers, chargée de mission, a présenté le Plan paysage de la communauté de communes du clunisois
- La directrice de la Villa Saint-Agnès, maison de retraite située à Bonnay
- Jean-Guy Lebeau, ancien président de l'épicerie La Pratique, et Maryse Annet (foyer rural et ciné village)

Après quatre jours de découvertes des territoires et de rencontres avec les élus et habitants des communes de Bonnay et Saint-Ythaire, les étudiants passent à une seconde étape : formuler des pistes de travail sur la base de leur diagnostic. Quatre axes de travail :

- La rénovation du patrimoine immobilier
- La redistribution des activités
- Les réseaux d'espaces publics
- Se nourrir localement

Ils présentent leurs propositions aux élus et habitants sous la forme d'une rencontre « Speed dating ». Ce format court oblige les étudiants à être synthétiques et permet d'obtenir des réactions des habitants. Grâce à ces retours, les étudiants vérifient que leurs propositions trouvent un écho auprès de la population. Ils auront ensuite deux jours pour formaliser leurs propositions par un récit de territoire.

Les habitants font part de leur questions, remarques, commentaires aux étudiants



Jeudi 5 mai - Débriefe du « Speed dating » et formalisation des propositions en vue de la restitution organisée samedi



Vendredi 6 mai – Finalisation des propositions et préparation de la restitution

Les étudiants ont finalisé les présentations prévues pour le samedi 7 mai. Un travail essentiellement en atelier, sous la direction des enseignants. Le récit de territoire, qui donne la structure de la présentation, a été finalisé également.



Samedi 7 mai – Présentation des propositions aux élus et aux habitants, final avec un « ban bourguignon »



C'est le temps fort de l'atelier participatif : les étudiants présentent leurs propositions aux élus et habitants. Leurs propositions sont regroupées sur un document de synthèse qui peut être téléchargé sur le blog de la

résidence. La restitution est introduite et conclue par un « récit commun » alimenté par les échanges avec les habitants. Le voici ci-dessous :

Il est dit qu'en 2023, un acte fondateur fort a rassemblé les habitants de Bonnay et de Saint-Ythaire.

Lors d'une marche, partie de l'église fortifiée de Saint-Hippolyte, les habitants sont passés de bourgs en hameaux, cheminant les uns avec les autres en s'élevant vers la pointe du Mont Chassignot en suivant les rameaux de vignes géantes plantées à l'occasion de la réunion des communes.

De ville en ville, les habitants ont pris des pierres tout au long du trajet. Ils les ont déposés sur le Mont Chassignot. A l'image des anciens, avec les pierres de chez eux, ils ont construit ensemble un kairn-cadole à la construction jamais finie. A chaque fois que l'on y monte, on apporte une pierre qui vient grandir l'édifice.

Lieu de célébration, il accueille les fêtes, les rendez-vous amoureux, les visiteurs de passage. Il favorise les rencontres inattendues. Là on y contemple l'abondance et la richesse du territoire.

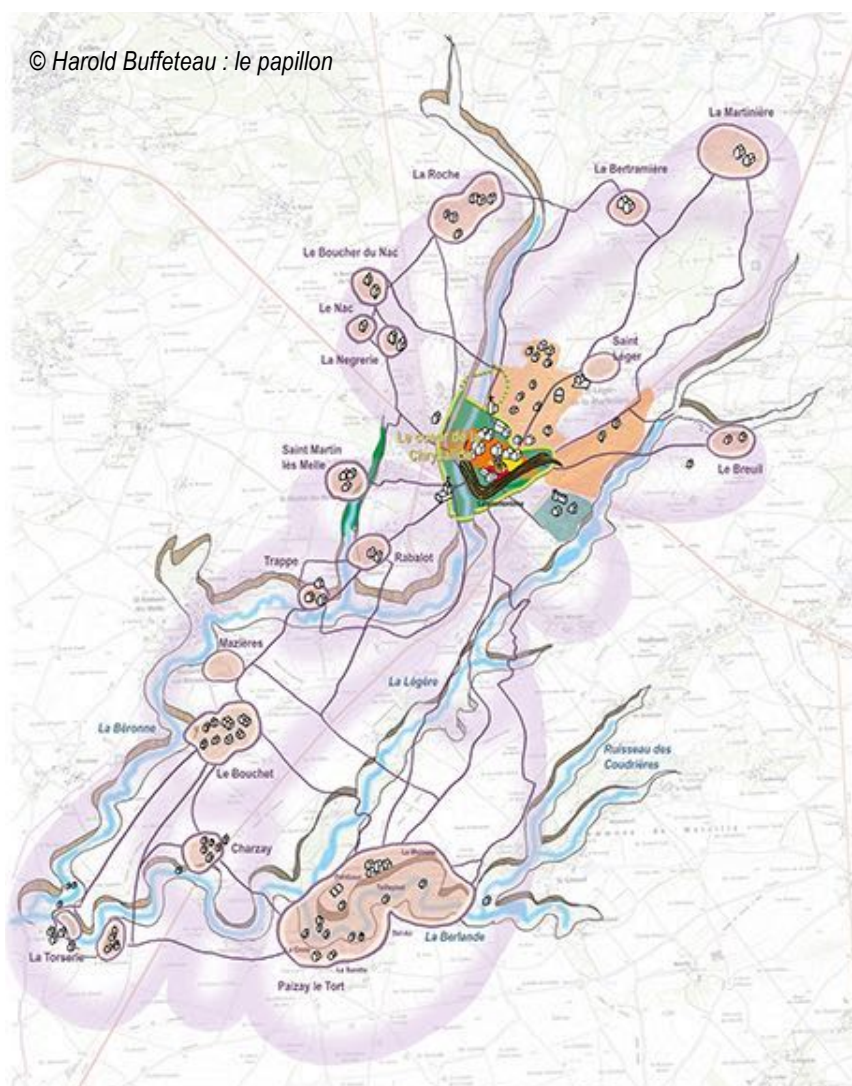
oeuvre "Sans titre" d'Andy Goldworthy



Un ban bourguignon pour célébrer la fin du workshop !



Commune de Melle (Deux-Sèvres) : Le papillon et la chrysalide



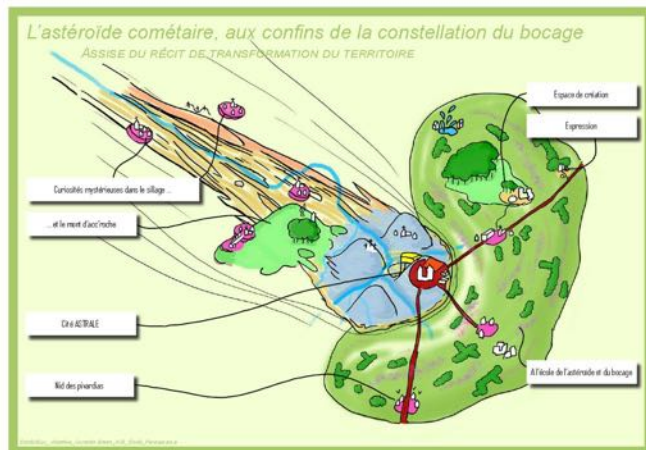
© Harold Buffeteau : le papillon

En 2022, démarre également l'étude pour le Plan de référence de la Ville de Melle. La fin de l'année sera principalement consacrée à la réalisation d'un diagnostic partagé. Différents temps d'échanges ont permis de faire émerger le papillon comme ligne directrice du récit naissant de territoire. En effet le papillon renvoie à une symbolique forte sur le territoire. Melle se situe en hauteur, sur un promontoire. L'une des étymologies de Melle renvoie au site et positionnement de Melle, désignant la notion de hauteur. La topographie est ainsi fondatrice de l'établissement humain, qui est sur une route très ancienne, sur les limites du seuil du Poitou. Le pays mellois est un territoire protestant, ce qui a forgé une culture singulière du rapport à la religion mais aussi à l'économie et à l'éducation. L'esprit coopératif est au fondement de la manière dont de travail est envisagé mais aussi les loisirs et plus largement le mode de vie. L'entraide et la solidarité font partie de l'ADN de l'héritage du protestantisme. La Biennale d'art contemporain de la Ville de Melle est également pionnière dans la manière de lier création et approche environnementale avec les premières

contributions de Gilles Clément. Or, si le papillon est logo des villes sans pesticide, ici, il renvoie aussi à *parpailot* traduction du mot « papillon » en occitan. La double symbolique a une forte résonance avec l'histoire de Melle liée au protestantisme mais aussi à la nature et la création. Ce début d'analyse et de temps de travail avec les habitants viendra structurer la suite des orientations du plan de référence en 2023. Un portrait de territoire est aussi réalisé (sur le modèle de la machine à penser de Patrick Geddes).

<p>PLACE / LIEU Environnement, géographie Un carrefour sur un promontoire au « cœur » des vallées</p>	<p>Place-work (travail de l'espace) Aménagement, construction, paysagement, agriculture Un cadre naturel et paysager de qualité... qui pourrait trouver son pendant urbain et architectural</p>	<p>Place-Folk (autochtones) Habitants, citoyens, citoyens Une vie sociale intense et ancienne héritée du XIXe siècle, mais des questions sur la manière de travailler l'inclusion sociale</p>
<p>Work-place (lieu des activités) Territoire et économie locale, terroir Une économie plurielle qui a construit l'identité du territoire et les lieux</p>	<p>WORK / ACTIVITES Économie, usages Melle : un pôle économique (services, emplois...) qui pourrait mieux s'assumer</p>	<p>Work-Folk (travailleurs) Actifs, emplois Une commune dynamique portée par la classe créative rurale</p>
<p>Folk-place (lieu des habitants) Établissement humain, habitat, espace public Un patrimoine naturel, social et culturel à préserver</p>	<p>Folk-work (activités traditionnelles) Culture, traditions populaires Un héritage social important (usines, protestantisme, éducation populaire)</p>	<p>FOLK / PEUPLE Sociologie, anthropologie L'hospitalité en question</p>

Commune de Mauléon (Deux-Sèvres) : L'astéroïde cométaire



Représentation du récit de territoire. Image : Harold Buffeteau

Un deuxième Plan de référence est engagé avec la commune de Mauléon sous la direction de Franck Buffeteau en 2022. La Ville de Mauléon se situe en territoire catholique fortement marqué par les « Guerres de Vendée » qui ont laissé des stigmates importants dans l'imaginaire collectif. Les sociabilités sont fortement structurées par la famille élargie (cousins) et des liens de parenté. Les liens de solidarité et de convivialité reposent ainsi beaucoup sur les cercles familiaux et les organisations villageoises. Dans ce sens, le travail a été de chercher les leviers de la définition de biens communs dépassant ces cercles « naturels ».

<p>PLACE / LIEU Environnement, géographie</p> <p>Une place forte, entrée du bocage bressuirais Une position de seuil par rapport au choletais, entre Nantes et Poitiers, entre Cholet et Bressuire Un positionnement stratégique sur des axes et une porte d'entrée, mais des axes qui coupent aussi le territoire de la commune Sur la vallée de l'Ouin, une place forte et une entrée dans le territoire du bocage bressuirais Sur les dernières collines du massif armoricain, des collines qui jouent un rôle important pour l'implantation de la cité mais aussi des points stratégiques et des belvédères du territoire En plus du granite du massif armoricain, un sous-sol riche (uranium) qui a généré des activités industrielles</p>	<p>Place-work (travail de l'espace) Aménagement, construction, paysagement, agriculture</p> <p>Des sites remarquables mais un soin global à apporter à l'environnement urbain et paysager Un patrimoine bâti dégradé (notamment privé) qui donne une image forte de territoire en déprise Un patrimoine historique riche : porteur de récits, de lieux d'activité, mais une locomotive qui cherche sa Une agriculture ? Des sites et paysages qui participent à la définition des entités du territoire, la valorisation des cheminements à consolider</p>	<p>Place-Folk (autochtones) Habitants, citoyens, citoyens</p> <p>Une vie sociale tournée vers les communautés et la vie familiale</p> <p>Une importance des liens sociaux primaires (familiaux) et claniques Des liens de solidarités et de convivialité qui reposent sur des cercles familiaux Les bourgs rappellent l'échelle des tribus rassemblant les différents clans d'une localité (on peut signaler le rôle des écoles par exemple pour souder la communauté) Des communautés solidaires offrant une certaine protection sociale et différentes formes de socialisation (économie, culture, éducation, etc.) L'héritage culturel catholique : un rapport intime avec la religion avec des pratiques et traditions culturelles anciennes et entretenues</p>
<p>Work-place (lieu des activités) Territoire et économie locale, terroir</p> <p>Une attractivité à construire dont le fil conducteur reste à trouver</p> <p>Un patrimoine industriel en lien avec l'eau : le travail du cuir notamment en proximité avec la rivière Une répartition des activités qui questionne l'identité des lieux : enjeu de qualifier les espaces pour assoir les usages et la dynamique socio-spatiale Commerces et services qui questionnent le périmètre du centre-ville : un centre peu attractif (de la vacance commerciale), des commerces situés sur des axes et la périphérie. Un questionnement sur la relation entre le marché et la dynamique commerciale générale : quelle offre singulière ? Quelle plus-value ? Une cité qui doit trouver sa place dans l'attractivité globale de la commune</p>	<p>WORK / ACTIVITES Économie, usages</p> <p>Un pôle qui peine à trouver sa place Des anciennes fabriques liées au cuir : tannerie, tradition de savoir-faire globalement liés au secteur textile Une dynamique commerciale périphérique, liée bassin de vie de Mauléon (zone de chalandise de 32000 habitants) Un territoire zéro chômeur, une dynamique de l'emploi, plus globalement une culture de l'entreprenariat Une présence forte de l'économie sociale et solidaire avec la présence d'Emmaüs Une tradition de l'élevage</p>	<p>Work-Folk (travailleurs) Actifs, emplois</p> <p>Une population jeune, active, entrepreneuse Une dynamique industrielle (création d'entreprises) Des artisans et commerçants qui ont un rôle dans le quotidien des habitants (Mauléon comme pôle secondaire) Des actifs qui viennent travailler sur la commune (pôle d'emploi) et qui participent de la dynamique économique mais aussi des actifs qui partent sur d'autres communes (choletais) Des emplois solidaires (Emmaüs) et culturel (musée, Passerelle...) et socio-culturels Des traditions autour de métiers et savoir-faire (cuire et textile) Des habitants relativement qualifiés et jeunes</p>
<p>Folk-place (lieu des habitants) Établissement humain, habitat, espace public</p> <p>Un patrimoine mémoriel important, une dynamique contemporaine à trouver</p> <p>Une cité historique et des éléments de patrimoine qui renvoient à la mémoire collective du territoire sur l'ensemble de la commune Des implantations qui « signent » le récit de territoire et construisent des « sites » singulier sur le territoire de la commune : des identités fortes, des histoires propres, des communautés locales anciennes Importance de L'Ouin et des voies qui constituent le maillage de la commune Une cité ancienne qui peine à s'affirmer vis-à-vis de son territoire : peu d'aménités en dehors des services du quotidien (peu présents au cœur de la cité)</p>	<p>Folk-work (activités traditionnelles) Culture, traditions populaires</p> <p>Un héritage historique important (dont les Guerres de Révolution)</p> <p>Une culture catholique et religieuse forte qui construit les liens sociaux et de solidarité au sein des communautés Un ancrage socio-culturel territorialisé (pays moléonnais) Des équipements culturels qui accompagnent la dynamique territoriale Des dynamiques communautaires importantes dont on peut questionner les synergies Une culture partagée de l'histoire, une approche mémorielle porteuse de cohésion</p>	<p>FOLK / PEUPLE Sociologie, anthropologie</p> <p>Un ancrage traditionnel fort et porteur de liens Pays au cœur du Poitou, à l'articulation entre le Bas-Poitou et le Haut-Poitou, lieu stratégique et de seuil Une terre de refuge : liée à la situation de place forte Tradition de résistance face à l'État, d'insoumission à l'autoritarisme, d'indépendance Une tradition religieuse forte : qui accompagne les croyants et non croyants dans les étapes de la vie, construit un référent commun culturel et social</p>

Porte d'entrée dans le territoire du Poitou, le récit part d'un incident géologique permettant d'expliquer les caractéristiques originales du relief de la commune (vallée et promontoire). Extrait du récit : « En des temps immémoriaux, bien avant que les humains apparaissent sur notre planète, les terres Mauléonnaises n'étaient qu'un plateau de roche sans vie. Mais au milieu de ce paysage désertique prônait tout de même un mont, qui quelques milliards d'années plus tard portera le nom de « Mont Gaillard ». Au-delà de toute explication scientifique, il s'avérait que ce mont possédait une force d'attraction hors du commun. Cette force singulière a agi comme un appel vers l'espace et la galaxie. Et c'est alors que venant des étoiles, un astéroïde « cométaire » est venu percuter le sol aride de ce territoire, provoquant ainsi un accident majeur dans le relief du territoire alentour. (...) Juste avant la collision finale, l'astéroïde arriva latéralement. Il forma une large saillie sur son passage et finit sa course en percutant le Mont Gaillard. Le choc a été si violent que le granite originel a éclaté en diverses roches sur tout le territoire. »



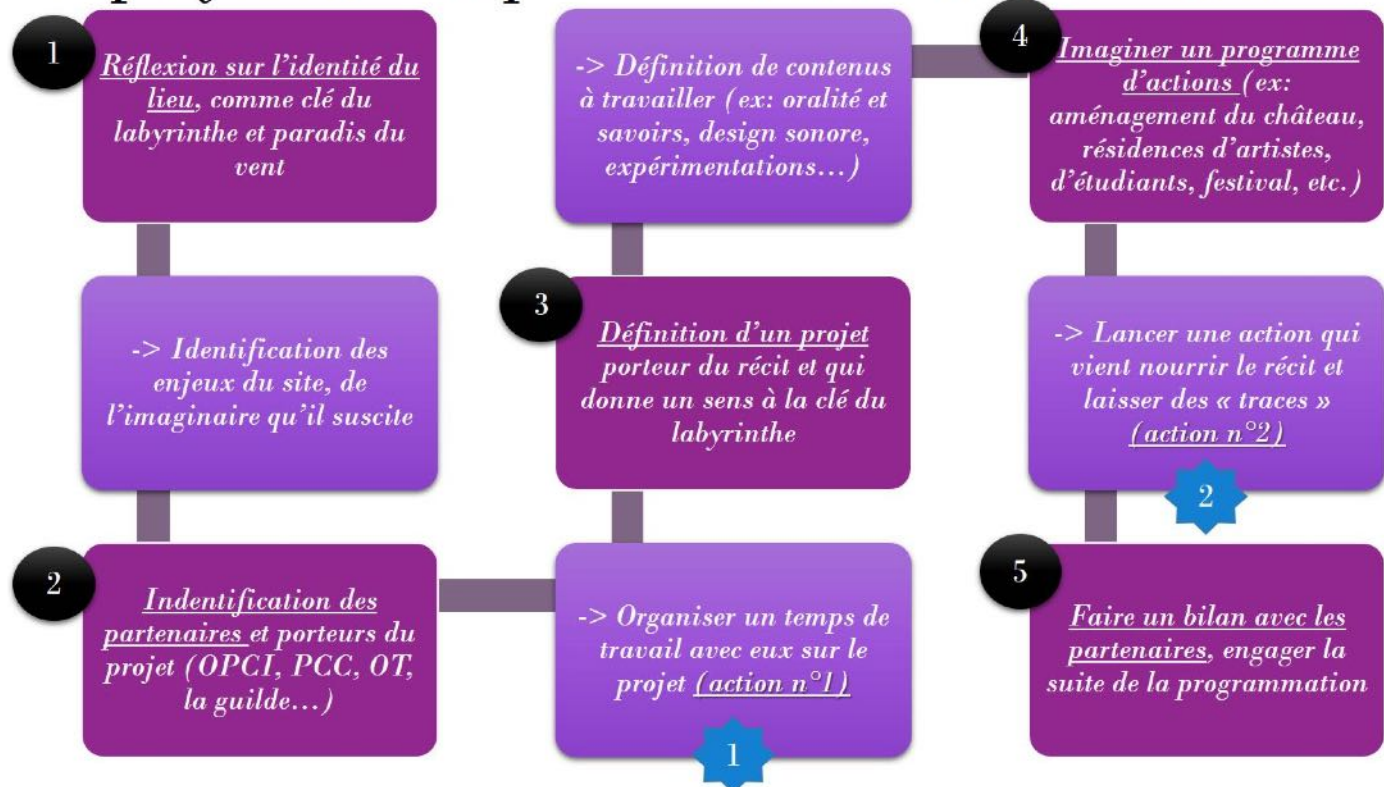
Construire avec les élus et les habitants une représentation du processus global de transformation du territoire

Commune de Pouzauges (Vendée) : La cité labyrinthe de la connaissance

Le travail de didattica en 2022 a consisté à préciser les enjeux de programmation du site du château. Pour rappel, la Ville de Pouzauges, en prolongement de l'acquisition de l'homologation Petite Cité de Caractère® et suite à sa sélection dans le dispositif Petite Ville de Demain, réfléchit à l'émergence d'un récit commun et à la mise en place d'un plan global qui servent d'assise à la révélation et la transformation de la ville. Pour cela, elle a sollicité le cabinet EntrEliEux (Franck Buffeteau) et une équipe constituée de didattica (Elise Macaire), Harold Buffeteau (scénographe) et Corentin Bretin (paysagiste).

Méthodologie déjà engagée

Un projet en 5 étapes et 2 actions de lancement



Le site du château est actuellement un lieu de destination mais peu en lien avec le restant de la cité. On y vient pour s'y garer, visiter les lieux, puis on en repart. Il présente un intérêt patrimonial et renvoie à l'imaginaire collectif de l'histoire des lieux : château de Catherine de Thouars, femme de Gilles de Rais, ce qui lui donne une dimension tragique. Le château est aussi marqué par la malédiction de Mélusine, qui le voue à tomber en ruine. Dans le récit, la ruine contribue à la fabrication de la topographie de la cité, puisque les pierres tombent et se répandent sur le flanc de la colline. L'imaginaire du site est donc marqué par une certaine dramaturgie. Le site présente un intérêt paysager avec la perspective au loin et sa dimension de belvédère. Il participe du décryptage de l'environnement de la cité avec le bocage à ses pieds et la présence de la mer au loin qui rappelle l'emplacement singulier de la cité sur une petite montagne qui, dans le récit, a

longtemps dominé des marécages. Omniprésent, le vent construit l'identité du lieu. L'espace est très exposé, ce qui lui confère une ambiance particulière et provoque des sensations fortes. L'objectif est d'inscrire le château dans l'ensemble du labyrinthe, comme la destination principale avec le bois de la folie. Il fait partie d'un parcours initiatique commencé en bas de la cité et constitue le but de la quête en tant que lieu de la connaissance. On y arrive donc après une première initiation au sein du labyrinthe. Élément clé du labyrinthe, le château appelle donc une mise en scène adaptée accompagnant sa révélation et découverte au sein du parcours d'ensemble, et une programmation culturelle qui travaille l'articulation avec la connaissance, la mémoire et la création artistique. La proposition d'action repose sur une démarche méthodologique et partenariale :



Projets de définition des espaces de vie et de production des Pivardias : inauguration des aménagements du centre-bourg

A La Petite Boissière (Deux-Sèvres) : Le nid des Pivardias

Aux côtés du cabinet EntrEliEux, didattica a assuré une mission d'animation de la participation des habitants pour la définition des espaces de vie des Pivardias, habitants de la Petite Boissière. Le projet de vie a pris de l'ampleur et est devenu une référence, comme l'avait souhaité la Communauté d'Agglomération du Bocage Bressuirais quand elle avait désigné des communes-tests de son Plan Paysage, et qui ont été aussi les communes des workshops qu'elle a organisé en 2018 avec didattica.

Didattica a participé à l'animation d'ateliers participatifs en 2022 pour accompagner la programmation du futur quartier d'habitats des Pivardias avec EntrEliEux, Scape paysage et l'association Bocage Pays Branché. Le 1^{er} janvier 2022, voyait la naissance des premières haies bocagères sur le site.

Dans un second temps, didattica a contribué à la définition du nom de ce futur quartier. L'atelier s'est déroulé en février en compagnie des élus et habitants de la Petite Boissière. Et le 2 juillet 2022, a eu lieu l'inauguration de la place centrale du bourg de la Petite Boissière, avec son symbole Pivardias.



En janvier 2022, Bocage Pays Branché, EntrEliEux, Scape paysage et didattica ont organisé la plantation avec les habitants de petits arbres et arbustes d'essence locale (châtaignier, chêne, cormier, merisier, noyer, tilleul, alisier, aubépine, charme, érable, noisetier, poirier, pommier, prunier, bourdaine, cornouiller, églantier, groseillier, houx, néflier, nerprun, prunellier, sureau, troène, viorne) pour former deux haies bocagères dans le futur quartier d'habitats. Cette journée avait été précédée d'un après-midi de plantation avec les enfants de l'école de la Petite Boissière animée par Bocage Pays Branché (photo ci-contre).



Journées de plantation avec les habitants de la Petite Boissière.



Afin de symboliser les futures habitations prévues sur le lieu, des boîtes aux lettres personnalisées ont été implantées sur le terrain du futur quartier.



En février 2022, pour l'atelier de recherche du nom du futur quartier, didattica a présenté une étude sur la toponymie, qui a mis en évidence les traits communs au territoire deux-sévrien : noms liés aux usages agricoles (le Grand Champ, Le pré long...); et aux singularités de la Petite Boissière : noms au Nord liés aux activités autour de Mauléon (les Forginaux), noms au Sud qui se terminent en « ière ». Les participants (habitants et élus) ont choisi deux axes signifiants :

- La définition d'un lieu douillet comme un cocon (lien avec le nid, thème du récit de territoire)
- Le rapport à la nature, au bocage

Le nom choisi part du bocage et indique une situation au Sud avec des lieux dits qui se terminent en « ière » : la Bocagière désigne ainsi l'idée de recoin dans la nature (coin protégé). Cette dénomination porte ainsi les marques singulières du futur quartier, le bocage étant constitué de champs enclos par des haies arborées, arbustives et fruitières donc nourricières pour les piverks.

La rue qui traversera le quartier s'appellera "Allée de la Bocagière" (elle était nommée l'allée Cavalière et La Cuissardière précédemment), et le chemin qui le contournera sera dénommé "l'Orée de la Bocagière".



Dessin illustrant les mots-clés des habitants lors de la recherche du nom du futur quartier – illustrations Karine Durand

Le 2 juillet 2022, la commune de la Petite Boissière a inauguré la place de la Mairie et son symbole « Les ramifications de l'arbre des Pivardias ». À cette occasion, ont été présentés les aménagements de la place et ses extensions vers le futur quartier d'habitats.

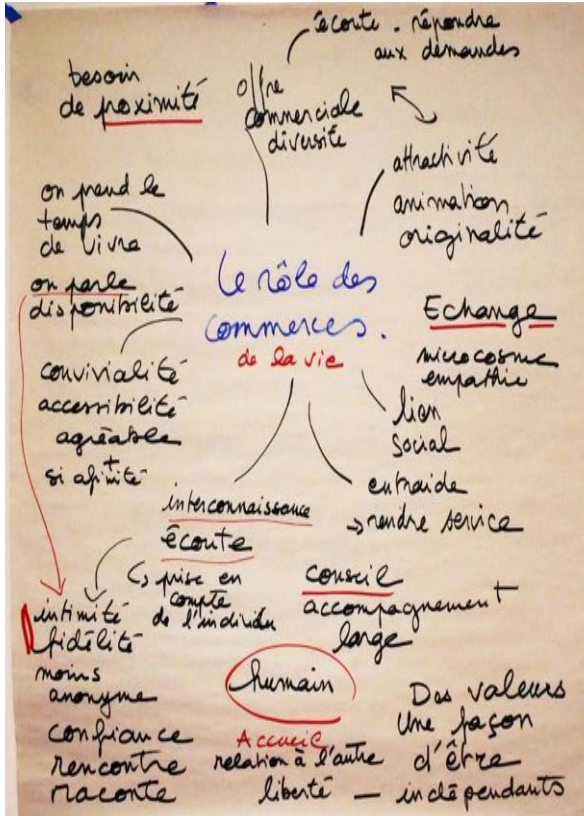


Révélation du totem de la commune de la Petite Boissière, un pivert symbole du nom des habitants de la commune : les Pivardias.

ATELIER AVEC LES COMMERÇANTS POUR UN DIAGNOSTIC PARTICIPATIF

Dans le cadre d'un projet d'aménagement des places du centre-ville

Commune de Thouars (Deux-Sèvres)

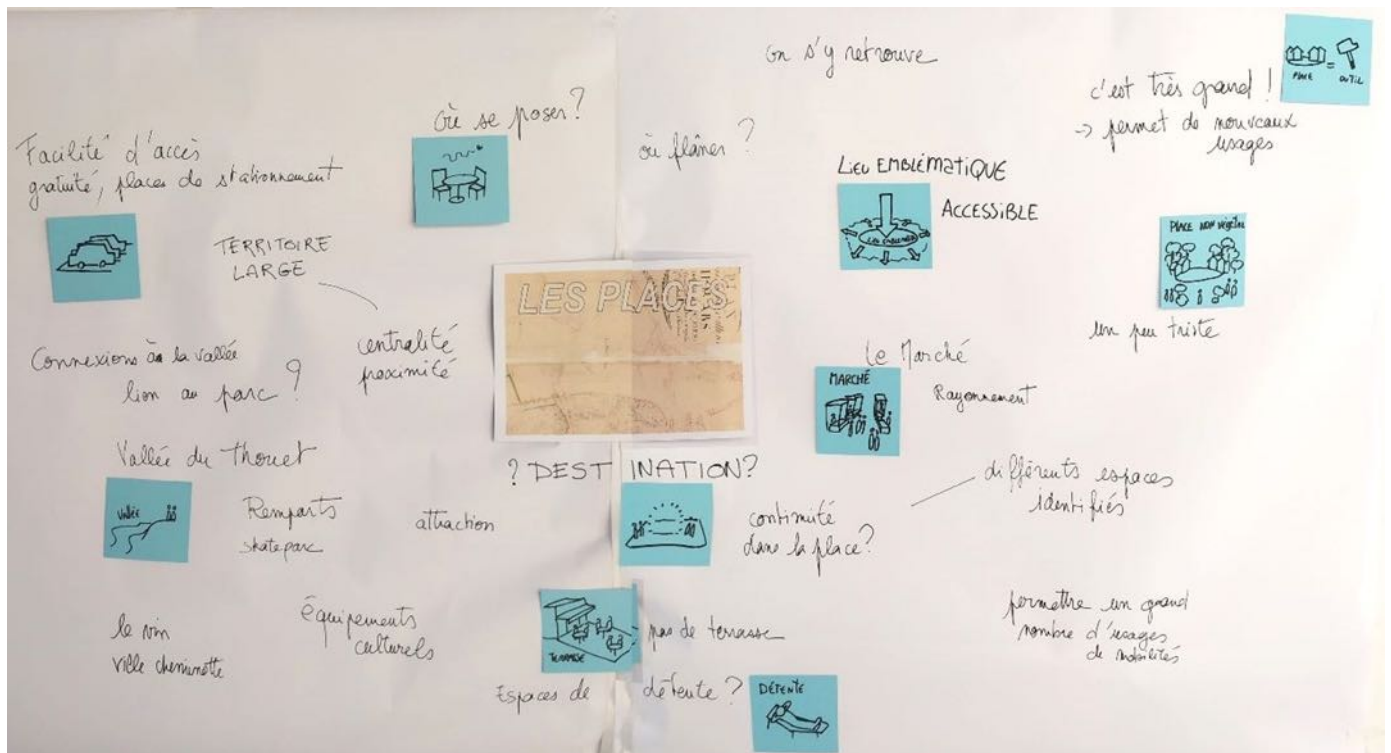


Dans le cadre du projet d'aménagement des places Lavault et Flandre Dunkerque, la Ville de Thouars a souhaité mettre en œuvre un diagnostic participatif avec les habitants, professionnels et usagers du centre-ville. Cette concertation passe par trois volets. Le troisième volet s'est déroulé sur deux journées et fait l'objet de la présente restitution.

- 20 Juin 2022 : atelier à destination des professionnels et commerçants du centre-ville

- 11 Juillet 2022 : balade expressive à destination des habitants (dont une grande majorité d'élu.es).

La Ville a confié cette mission à une équipe pluridisciplinaire (architecture, sociologie, scénographie) pilotée par EntrEliEux. Didattica a participé à l'atelier avec les professionnels et commerçants du centre-ville. L'atelier a permis d'identifier les valeurs constitutives de la dynamique commerciale locale reposant sur « l'accueil social » dans ses rapports à « l'accueil spatial » propre à l'espace public, et de partager des constats sur le fonctionnement de l'espace public et ses potentialités dans une perspective de transformation.



ATELIER POUR LA CONCEPTION D'UN PARC DE LOISIRS

Implication des enfants en collaboration avec Scape paysage

À Magné (Deux-Sèvres)

Dans le cadre de la conception d'un parc de loisirs à Magné, didattica a été sollicitée par Scape paysage (Nicolas Cognard), pour encadrer un atelier d'écriture dans une classe de CM2. La commune de Magné étant située dans le Parc Naturel Régional du Marais poitevin, l'objectif était d'élaborer un récit autour de la faune du marais. Le futur parc des loisirs de Magné intègre donc une présentation de la flore du marais poitevin à travers un récit élaboré par les enfants, retranscrit sous forme de panneaux (texte/image) mais aussi de totems, sculptés par un artiste local.



Cet atelier s'organise en trois temps :

- Investigation et recherche
- Construction d'un récit imaginaire
- Création d'une frise collective

SÉANCE 1 - Investigation et recherche

Lors de cette séance, Scape paysage a présenté le projet du Parc de loisir de Magné (phase d'étude esquisse et d'avant projet), et Karine Durand a exposé les finalités des trois séances d'atelier (recherche des singularités du marais, connaissance de la faune du marais et création d'un récit autour de la faune). Cette première séance porte sur un petit diagnostic avec un portrait de territoire et la recherche d'animaux-acteurs.

Un support de projection des dimensions spatiales et des vues aériennes du marais poitevin à Magné (« La Terre et les conches vues du ciel ») a permis de se repérer dans l'espace du marais et de parler de ses caractéristiques. Les élèves de CM2 ont déjà beaucoup de connaissances sur le marais poitevin, à la fois en termes lexical, historique, littéraire, environnemental.

Une vidéo d'un conte de Jean de la Fontaine « Le Héron » a permis d'interroger les enfants sur les animaux du marais qu'ils connaissent bien, et repérer « qui mange qui ? » dans le marais. Les animaux du marais et leurs relations entre eux étaient une première étape pour repérer les animaux-acteurs du futur récit. À partir du conte de Jean de la Fontaine « Le Héron », a été dressé un mini-répertoire pour identifier les différences entre conte, fable et récit. Le récit envisagé dans le cadre du projet, est d'écrire un épisode intéressant et emblématique qui mette en scène des animaux du marais dans une action collective. Chaque élève a alors dessiné un lien faune-flore-insecte sur des cartes, pour dresser un portrait du territoire faunistique du marais et de son environnement nourricier. Ils ont construit une analyse qui permet de lier les animaux et leur nourriture selon 4 catégories : oiseaux, poissons, amphibiens, mammifères. Les enfants ont ensuite choisi les animaux caractéristiques du marais à introduire dans le récit.



SÉANCE 2 - Construction d'un récit imaginaire

Cette deuxième séance portait sur un travail de scénario, type d'écriture de récit-épisodes (début, recherche, action, souvenir). Suite à la lecture d'une bande dessinée où des animaux-acteurs parlent et mènent des actions, dans un contexte de marais et de merveilleux (*Le Vent dans les saules* de Kenneth Grahame), il a été demandé aux enfants de caractériser chaque animal, avec ses attributs d'animaux-bestiaux (par exemple le martin pêcheur est discret, on ne le voit pas beaucoup, il vole et pêche des poissons, ses couleurs sont le bleu et le rouge), pour lui donner des attributs d'acteurs-humains (habit, mode de conversation, qualités, tempérament...).

Un animal-acteur imaginaire a été introduit pour faire plonger le récit vers le merveilleux, à la manière du personnage fabuleux du *Le Vent dans les saules*. Les enfants ont appelé ce personnage la Mascotte du marais et lui ont donné des attributs de monstre (queue de scorpion, crache du feu...). Le récit imaginaire a été découpé en six séquences d'écriture (description de l'environnement, la réunion d'animaux-acteurs pour une action collective, le départ des animaux-acteurs pour une quête, la rencontre des animaux-acteurs avec l'animal fantastique, la quête est comblée ce qui entraîne le retour, clôture sur la pensée du souvenir de la rencontre avec l'animal fantastique).



Les élèves se sont ensuite organisés en équipe pour écrire une histoire. La consigne était : « Une porte s'ouvre sur le monde merveilleux du Marais, à ce moment-là, les animaux parlent entre eux et s'organisent pour créer un événement collectif et ancré dans la singularité du Marais... ». L'imaginaire des enfants s'est porté sur l'organisation de la fête du marais entre animaux-acteurs, sachant qu'une fête du marais existe bien dans la commune. C'est donc une transposition dans le monde du merveilleux des animaux.

Suite à l'étude des conches, il a été demandé aux enfants une porte d'entrée dans le pays du marais, avec une circulation sur les canaux, pour placer le récit imaginaire dans la réalité du territoire de Magné. Chaque équipe a travaillé à la rédaction d'une partie du récit à la manière d'un cadavre exquis.

SÉANCE 3 - Création d'une frise collective



Cette troisième séance portait sur la représentation de toutes des séquences d'écriture en lien avec l'eau du marais. En tout début de séance, une bande-son sur les bruits du marais a été diffusée pour aider les enfants à décrire l'environnement sonore, mais aussi olfactif et visuel du marais poitevin afin de le retranscrire dans une frise. L'eau a été placée comme l'élément fédérateur et central de la frise. Les élèves ont souhaité mettre en avant le moment de la fête du Marais comme étant l'action la plus importante du récit. Enfin certaines scènes ont été cadrées de manière dynamique en plan coupé, ou en gros plan, de manière à animer la frise, et répondre à la singularité de l'action.



Cinq équipes de dessinateurs ont été créées et chacune a pris en charge toutes les attitudes et actions d'un animal-acteur (loutre, triton, martin-pêcheur, anguille, mascotte) et certains éléments de décor. Cette manière de constituer les équipes permettait aux plus doués en dessin de représenter les animaux-acteurs et aux autres de dessiner des éléments secondaires plus simples (barques, vêtements, arbres...). Un grand rouleau de papier blanc a été installé sur deux tables, et les élèves sont venus coller leurs dessins.





Toutes les séquences d'écriture réalisées par les enfants ont été ensuite retravaillées avec l'institutrice dans un temps de travail collectif en français enrichi de quelques traductions en langue poitevine. Ce récit collectif et la frise seront ensuite repris par une illustratrice pour la réalisation des panneaux (texte/image), et les animaux-acteurs par un artiste local sous formes de totems sculptés. Ces éléments seront installés dans le parc de Loisirs de Magné, pour amener les visiteurs à découvrir le parc avec une histoire qui lie la faune, la flore et l'eau des marais.



COOPERATION ASSOCIATIVE POUR UNE RADIO DE QUARTIER

Co-réalisation radiophonique entre le Collectif Voix machine et didattica

La radio des quartiers Bel-Air et Grands Pêcheurs de Montreuil-sous-Bois, fondé par le collectif Voix machine : Les Voix du Château, en référence au château d'eau emblématique du quartier du Bel air.

Depuis l'automne 2022, didattica participe à la réalisation radiophonique d'une radio de quartier créée par le Collectif Voix machine.



Voix Machine est un collectif qui produit des œuvres audiovisuelles et plastiques. Ses travaux en lien avec les habitants des quartiers populaires sont fondés sur une démarche participative et sociale. Depuis 5 ans Voix Machine produit des web documentaires, des balades sonores vidéo-projetées, des expositions, des spectacles et des projets de radio de quartier.

Voix machine et la radio Les voix du Château du quartier Bel air – Grands pêcheurs reviennent à la rentrée 2022 avec une nouvelle formule et un nouveau partenaire : l'association didattica du quartier voisin des Ruffins-Le Morillon. Désormais, chaque émission sera réalisée en partant d'un lieu ou d'une association. Avec chacun et chacune, un trimestre entier sera consacré à la réalisation d'une émission, avant de partager avec vous leur quotidien, leurs objectifs, méthodes, tâtonnements, questionnements, tentatives, réussites...



Cette nouvelle série démarre aux Murs à Pêches grâce à la coopération avec la fédération des Map et vous emmènera ensuite aux Chaudronneries, et tout autour du Bel Air - Grands Pêcheurs... et au-delà !

Les Voix du Château du Bel air – Grands pêcheurs, rendent visite aux Murs à Pêches à l'automne 2022 et poussent la porte de la fédération des MAP pour rencontrer celles et ceux qui y jardinent, vivent, travaillent, militent. C'est dans ce lieu historique de culture horticole du Haut Montreuil, commune de Seine-Saint-Denis, que la radio interroge les conditions qui lie les Murs à pêches avec les quartiers qui l'entourent.

Pour cela, elle coopère avec l'association didattica, dont le slogan est « pas d'architecture démocratique sans pédagogie ». Avec cette émission, vous pourrez découvrir les parcours et les réflexions de Stéphane, Fabienne, Françoise, Hassane, Caroline, Jeanne, Lulla et Federica, Samantha, André, Marie, Luigi, Roxana, Nathalie, Karim, Aurélien, Miriam et Johnny. Visions plurielles du territoire des Murs à pêches, sa protection, sa préservation, l'écologie, l'entre-soi, les frontières, les communs, les solidarités, et ses méthodes d'ouverture.

Recherche

INTERVENTION DANS UN DEBAT ORGANISE PAR LA CHAIRE EFF&T

"Inventer un paysage par sa fabrique"

Intervention d'Elise Macaire (didattica) et Franck Buffeteau (EntreLieux) à la soirée-débat du 17 juin 2022 à Bressuire. Suite des workshops de didattica dans le bocage Bressuirais

Labellisée par le Ministère de la Culture à l'automne 2020, la Chaire EFF&T, chaire partenariale d'enseignement et de recherche en architecture, basée à l'Ecole Nationale Supérieure d'Architecture de Paris La Villette, accompagne et étudie des situations, des expériences qui se situent à la croisée des thèmes suivants : Expérimenter, Faire, Fabriquer et Transmettre.

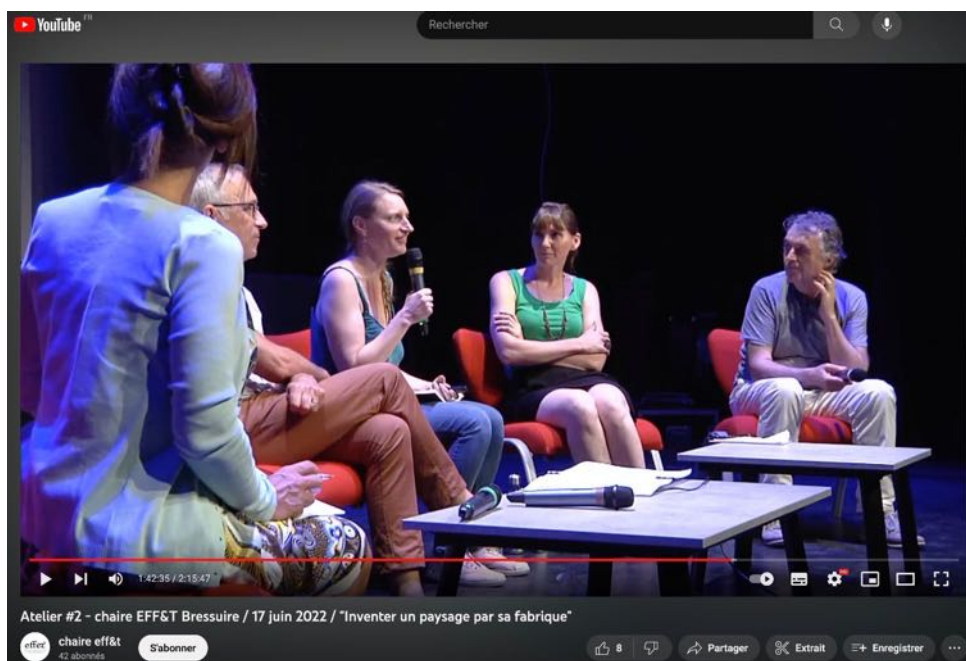
La Chaire EFF&T s'est rendue sur deux territoires, afin de donner le micro aux acteurs des situations expérimentales qui y ont pris corps. Au cœur de ces échanges : le faire et la fabrique, comme manière de réintroduire une éthique du modeste dans nos approches de conception et production de la ville. Co-produites avec les acteurs locaux (associations, élus, chercheurs, enseignants, artistes, etc.), ces deux soirées furent l'occasion de réinterroger les fondements de l'expérimentation : redistribuer les rôles et réinventer, en permanence, les géométries du projet architectural, urbain et paysager.

2 SITES / 3 QUESTIONS / 2 SOIREEES

// **POURQUOI**, dans une situation, décide-t-on d'initier le processus de projet par le faire, de s'engager directement dans des expérimentations ?

// **COMMENT** les acteurs concernés travaillent-ils ensemble, et avec les ressources dont ils disposent ?

// **QUE PRODUIT-ON** comme potentialités, effets et retombées par le processus de l'expérimentation ?



Le débat à Bressuire accueillait : Joël Barraud (Mairie de La Petite-Boissière), Franck Buffeteau (EntreLieux), Elise Macaire (didattica), Patricia Mimault (Mairie de L'Absie), Barbara Metais-Chastagnier et Marc Pichelin (Compagnie Ouïe/Dire).

Il est visionnable sur la chaîne youtube de la Chaire Eff&t : https://www.youtube.com/watch?v=CyW_xiW_YgM&t=6325s

COMMUNICATION DANS UN COLLOQUE

Quels apprentissages pédagogiques et quels usages des productions scolaires par les collectivités ?

Une recherche sur les résidences d'étudiants chez l'habitant

Elise Macaire et Isabelle Genyk, ont engagé avec le soutien de didattica une recherche sur les résidences d'étudiants. Elles ont communiqué une première présentation de leur travail dans le cadre du colloque international – School of commons, à l'ENSA Grenoble, le 1^{er} décembre 2022, intitulé « IN SITU, Avec et par l'expérience. Pédagogies « hors les murs » dans les écoles d'architecture, d'urbanisme, de paysage ». Résumé de la communication :

Colloque international
 International symposium

IN SITU, AVEC ET PAR L'EXPÉRIENCE
PÉDAGOGIES "HORS LES MURS" DANS LES ÉCOLES
D'ARCHITECTURE, D'URBANISME, DE PAYSAGE

IN SITU, WITH AND THROUGH EXPERIENCE
"OUTDOOR" PEDAGOGIES IN ARCHITECTURE,
URBAN PLANNING AND LANDSCAPE DESIGN SCHOOLS

ENSA GRENOBLE
 1^{ER} DÉCEMBRE 2022

Dans le cadre du projet / Part of the project
A SCHOOL OF COMMONS
 soutenu par le programme / supported by the program
 Erasmus + KA2 Partnership for cooperation

Commission européenne INSTITUT FRANÇAIS
 ANU crosson effer
 collectifetc orizontale ZAO
 Les Traverses TIRILAR
 UGA UCLM

Si la pédagogie « hors les murs » a cette vertu de « faire entrer le "réel" en formation » (Cohen et Devisme 2018) on peut questionner en retour comment cette pédagogie a des effets sur le « réel ». Cette proposition de communication s'appuie sur l'analyse de résidences d'étudiants en inter-formation (architecture, design et paysage) sur le thème « de la déprise et de la transition écologique des territoires ruraux ». L'offre pédagogique se veut « approcher et pratiquer les spécificités de la conception dans le cadre d'un projet participatif, avec l'implication des habitants ». La communication explore deux axes : les effets de la démarche sur la production des étudiants (réflexion systémique sur le projet de territoire, méthodes coopératives entre étudiants et avec les habitants) et sur leurs représentations de la pratique professionnelle ; les effets de la démarche sur les collectivités et les usages qu'elles ont de la production des étudiants du point de vue opérationnel, social et politique (actions concrètes réalisées, suite des dynamiques de coopération enclenchées entre habitants, élus, acteurs du territoire, étudiants).

<https://aau.archi.fr/actualites/4565-appel-a-inscription-pour-le-colloque-international-in-situ-avec-et-par-l'experience-pedagogies-hors-les-murs-dans-les-ecoles-d'architecture-durbanisme/>

diffusion

SITE INTERNET

Publication d'articles sur le site internet de didattica



ASSEMBLÉE GÉNÉRALE DE DIDATTICA À MONTREUIL-SOUS-BOIS

Bilan d'activités 2021

SAMEDI 15 OCTOBRE 2022 À 14H



ASSEMBLÉE GÉNÉRALE AU CENTRE DE LOISIRS PAUL LAFARGUE À MONTREUIL-SOUS-BOIS

Adhérer à l'association didattica

SAMEDI 15 OCTOBRE 2022 À 14H



HABITANT.E.S, TRAVAILLEURS ET ÉTUDIANT.E.S DE SEINE-SAINT-DENIS

VOTEZ pour garder une tyrolienne dans le quartier des Ruffins-Le Morillon

JUSQU'AU 22 OCTOBRE 2022



VERNISSAGE EXPO ET TABLE RONDE

VIDÉOS en ligne : Faire démocratie

22 JUIN ET 8 JUILLET 2022 À L'ÉCOLE NATIONALE SUPÉRIEURE D'ARCHITECTURE PARIS-LA-VILLETTE



ARTICLE DANS "NOS QUARTIERS"

EXPOSITION. Quinze petits architectes montreuillois ont fait voter leur projet en assemblée citoyenne

LE MONTREUILLOIS, JOURNAL MUNICIPAL DE MONTREUIL, N°141, DU 22 JUIN AU 6 JUILLET 2022



TABLE RONDE ET EXPOSITION AU CINÉMA LE MÉLIÈS DE MONTREUIL (93) ET À L'ÉCOLE NATIONALE SUPÉRIEURE D'ARCHITECTURE PARIS-LA-VILLETTE (75)

Faire démocratie : de jeunes apprenti.e.s citoyen.ne.s au cœur de transformations urbaines

VERNISSAGE AU MÉLIÈS LE 1ER JUIN 2022 ET À L'ÉCOLE D'ARCHITECTURE LE 22 JUIN ET TABLE RONDE LE 8 JUILLET 2022



JOURNAL DES ATELIERS - DES APPRENTI.E.S ARCHITECTES PRÉPARENT L'ARRIVÉE DU TRAMWAY

N°13 - Chantier pédagogique et ouvert

MERCREDI 4 MAI 2022 - MONTREUIL-SOUS-BOIS



CRÉATION SONORE RÉALISÉE PAR LA RADIO DE QUARTIER "LES VOIX DU CHÂTEAU" DE MONTREUIL

Qui a les clés de la tyrolienne ?

18 FÉVRIER 2022



ARTICLE DANS "NOS QUARTIERS"

Coup de coeur pour Tesnime et Zeineb, apprenti.e.s architectes de didattica

LE MONTREUILLOIS, JOURNAL MUNICIPAL DE MONTREUIL, N°131, DU 13 JANVIER AU 26 JANVIER 2022



ET EN AVANT POUR LA NOUVELLE ANNÉE...

2022

JEUDI 6 JANVIER 2022

FACEBOOK

Animation de pages

Page facebook de didattica créée en 2013

Chaque activité menée par didattica ou à laquelle l'association participe est relayée sur la page facebook.



L'année 2022 a vu exploser le nombre d'amis de la page, nous en sommes à

2700 amis.

+ 254 amis

VIDEOS EN LIGNE

Dans le cadre de l'exposition et de la table ronde « Faire démocratie »

VERNISSAGE EXPO ET TABLE RONDE

VIDÉOS en ligne : Faire démocratie

22 JUIN ET 8 JUILLET 2022 À L'ÉCOLE NATIONALE SUPÉRIEURE
D'ARCHITECTURE PARIS-LA-VILLETTE

jeudi 4 août 2022, par Léa Longeot



Table ronde - Faire démocratie from association didattica on Vimeo.



Inauguration EXPO - Faire démocratie from association didattica on Vimeo.

VENTES

Roms : politique du territoire

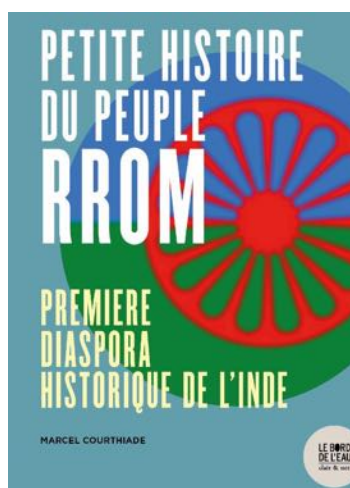


Pour l'année 2022, 2 livre-films ont été vendus.

Construire quoi, comment ? L'architecte, l'artiste et la démocratie



Pour l'année 2021, 3 ouvrages ont été vendus.



Petite histoire du peuple rrom. Première diaspora historique de l'Inde

Didattica est partenaire des éditions Le Bord de l'eau.

Pour l'année 2021, 6 ouvrages ont été vendus.

La Nouvelle République, le 10 janvier 2022

Des arbustes pour améliorer le cadre de vie

Publié le 10/01/2022 à 06:25 | Mis à jour le 10/01/2022 à 06:25



LA PETITE-BOISSIÈRE



Les enfants de l'école Jeanne-d'Arc ont effectué les premières plantations avec le concours d'Allan Péridy de l'association Bocage Pays Branché.

© Photo NR

L'année dernière, la commune avait fait un premier pas vers le verdissement de son cœur de bourg avec la plantation de plantes grimpantes dans la rue principale traversant la commune. Changement de secteur pour 2022 du côté du futur quartier de vie qui sera implanté dans un champ de 5 ha. Une double haie avec 577 arbustes a commencé à prendre place pour structurer cette zone qui dessine la limite du bourg. Le financement est assuré à 50/50 par la commune et le conseil départemental avec l'aide de Bocage Pays Branché (Allan Péridy), Franck Buffeteau (cabinet Entrelieux), Nicolas Cognard (architecte paysagiste) et Karine Durand (cabinet Didactica). Les premiers à chausser bottes et à donner des coups de pioches ont été l'équipe de bénévoles qui a préparé les trous dans lesquels les enfants de l'école se sont empressés d'installer les plants. « *C'est une belle réussite* », se réjouit Joël Barraud, le maire de La Petite-Boissière.

« Tout s'emboîte petit à petit »

« *Les enfants ont pris beaucoup de plaisir. Toutes ces plantations vont créer un bel effet très vite visible pour les habitants.* » Le travail s'est prolongé le lendemain pour les bénévoles et les élus.

Tout ce travail basé sur le développement environnemental de la commune a débuté en 2018 avec une réflexion globale d'aménagement qui prend forme progressivement. Ainsi, une connexion entre les différents quartiers permet de dessiner les contours du bourg. « *À terme, il pourra y avoir une boucle de randonnée globale qui permettra d'aller sur les différents sites* », analysent Franck Buffeteau et Nicolas Cognard. « *Tout s'emboîte petit à petit avec une multitude d'espèces et un travail autour de l'eau.* »

Cette amélioration du cadre de vie devrait permettre à certains acheteurs de franchir le cap en vue de leur installation sur un site ce futur quartier où vingt-quatre maisons pourront prendre place.



CONSTANCE DECORDE

COUP DE CŒUR

Tesnime et Zeineb Benzina

Âgées de 11 et 9 ans, ces deux sœurs habitent Montreuil depuis leur naissance et sont inscrites au centre de loisirs Paul-Lafargue. En 2021, avec les autres enfants de ce centre, elles ont pris part à la construction et à l'aménagement de la tyrolienne située sur la friche Un tramway nommé désir, rue Juliette-Dodu. « C'était super de participer à la création d'une première à Montreuil », lance Zeineb. « On a même pu tester la tyrolienne avant tout le monde », ajoute Tesnime en souriant.

Le Montreuillois, n°141, du 22 juin au 6 juillet 2022

EXPOSITION. Quinze petits architectes montreuillois ont fait voter leur projet en assemblée citoyenne

Une expérience pédagogique et citoyenne hors norme a permis aux enfants du quartier de s'approprier l'espace public. Une exposition va reconstituer cette aventure. Inaugurée le 1^{er} juin au cinéma Le Méliès, elle durera jusqu'au 22 juillet à l'École nationale supérieure d'architecture Paris La Villette.



GILLES DELBOS

Le 1^{er} juin, durant l'inauguration de l'exposition au Méliès.

Quinze enfants et adolescents du centre de loisirs Paul-Lafargue et du collège Politzer ont rêvé et fabriqué une tyrolienne et une tour d'observation au cœur d'une friche située sur le tracé du futur prolongement du tramway T1. Accompagnés par Didattica, une association regroupant des architectes militant pour un urbanisme citoyen et coordonnée par Léa Longeot, habitante du quartier,

nos apprentis architectes ont fait voter leur projet en assemblée citoyenne. De ce tour de force démocratique sont nés des aménagements dont tous les enfants rêveraient, sur la friche ingénieusement baptisée « Un tramway nommé désir ». Des aménagements éphémères en attendant le tram, mais dont la tour d'observation pourrait être conservée au même endroit, la

tyrolienne étant quant à elle susceptible d'être déplacée le long du futur tracé. « J'ai aimé changer le monde. Ce projet a apporté au quartier une merveille », s'enthousiasme Tesnime, une des enfants.

UNE AVENTURE QUI S'EXPOSE

Cette aventure d'un an et demi fait aujourd'hui l'objet d'une

exposition qui sera visible jusqu'au 22 juillet à l'École nationale supérieure d'architecture Paris La Villette, après avoir été inaugurée le 1^{er} juin au cinéma Le Méliès. « Ce que vous avez fait est important. Vous m'avez donné envie d'y aller, vous avez employé des mots dont on a besoin et qui nous font rêver », a déclaré aux enfants Stéphane Troussel, le président du conseil départemental, à l'occasion de cette inauguration. L'adjoint délégué à la démocratie locale, Julien Consalvi, qui a soutenu le projet, a vu quant à lui dans cette action « une régénération de la démocratie ». « On essaie aussi de sensibiliser les politiciens en montrant que c'est possible », affirme Léa Longeot. Vu du quartier, le pari est réussi. Ainsi, Maya, voisine de la friche, se réjouit : « Ce qui m'a plu, c'est de voir des enfants sur l'espace public. » ■

EMISSIONS DE RADIO

Les voix du château, radio de quartier, 18 février 2022

CRÉATION SONORE RÉALISÉE PAR LA RADIO DE QUARTIER "LES VOIX DU CHÂTEAU" DE MONTREUIL

Qui a les clés de la tyrolienne ?

18 FÉVRIER 2022

samedi 16 avril 2022, par Léa Longeot

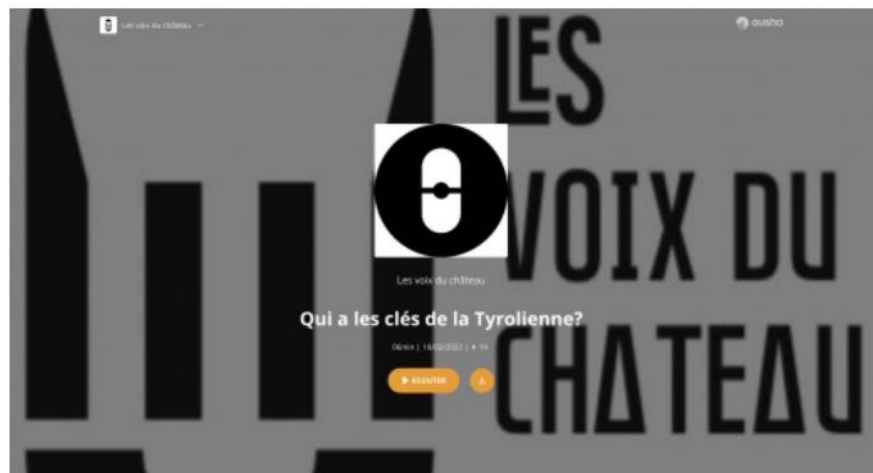


"La tyrolienne vous la connaissez ? Celle des ruffins ? Située sur le terrain "Un tramway nommé désir" ? Alors courez, lieu magique qui construit avec les habitants un espace de partage et de démocratie ouvert sur le monde !"

Réalisation et Montage : Vladimir Cruells.

Cette radio de quartier est coordonnée par le [Collectif Voix Machine](#) d'une ville voisine de Montreuil-sous-Bois, Fontenay-sous-Bois.

Pour écouter la merveilleuse création sonore, cliquez sur l'image ci-dessous



didattica

association loi 1901
agrée jeunesse et éducation populaire
école nationale supérieure
d'architecture de paris la villette
144 avenue de flandre 75019 paris
infos@didattica-asso.com
www.didattica-asso.com
siret : 444 298 806 000 19, ape : 913e